

Contents

市議会だより合併号

- 04 新型コロナワクチン接種
- 06 税の申告
- 09 トピックス
- 10 お知らせ

- 22 子育て
- 25 施設の催し
- 31 フォトニュース



やお
市政だより

2

2022
FEB

早春の香りをはこぶ
八尾若ごぼう

早春の香りをはこぶ

Close Up!

八尾若ごぼう

問農とみどりの振興課 ☎924-9864 FAX924-0216

主に2月～3月に旬を迎える市の特産品「八尾若ごぼう」は、早春の香りとシャキシャキとした独特の食感が特徴で、根・軸・葉すべて食べることができるので、さまざまな料理にアレンジできます。定番の炒め煮をはじめ、かき揚げや炊き込みご飯、パスタなど、煮てよし！炒めてよし！炊いてよし！食べたらきっと伝わる。今回はそんな八尾若ごぼうの魅力を紹介します！



八尾ブランド特産品

八尾若ごぼうってどんな野菜？

根を食べる一般的なゴボウとは異なり、根・軸・葉すべて食べることができる特産野菜で、「葉ごぼう」とも呼ばれ、**早春の香り**と**シャキシャキとした食感**が特徴で、「春を告げる野菜」として、親しまれています。

江戸時代からの伝統といわれる「矢束」(矢型の束)で出荷されることも大きな特徴です。束ねた形が矢に似ていることから、別名「やーごんぼ」とも呼ばれています。

!! 今しか食べられない !!

2月1日(火)～3月31日(木)の間、「八尾若ごぼう」のマグネットシートを貼った公用車が市内を走行し、若ごぼうの旬をお知らせします。

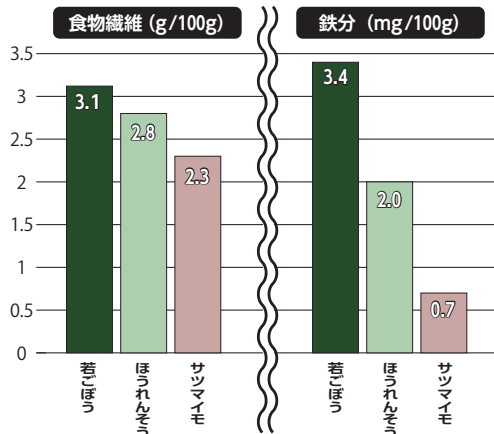


教えちゃいます

八尾若ごぼうの秘密!

!! 栄養満点 !!

9月中旬の種まきから2月上旬～4月上旬の出荷まで、約5～6カ月間、大地の恵みをたっぷりと吸収して育ちます。**栄養価が高く、食物繊維や鉄分、カルシウムなどが豊富に含まれています。**また、葉には、ポリフェノール的一种である「ルチン」がケールの約4倍も含まれている**栄養満点の野菜**です。



■ 若ごぼうの魅力を知ってほしい
これからも市民の皆さんはもちろん、多くの人に愛され、周りの人に勧めたくなる、そんな八尾若ごぼうとな

■ 伝統の「矢束」にして出荷
八尾若ごぼうは、根・軸・葉すべて食べることができるため、出荷作業はほかの農作物よりも気を遣います。また、出荷は、伝統の「矢束」にして出荷しています。9月中下旬ごろに種をまき、12月には一度収穫できるほど大きく育ちますが、苦味やアクが強く、筋もあるため、あまりおいしくありません。そのため12月中旬に一度成長した軸をすべて刈り(霜をあて枯らす場合も)、春先に再び伸びた新芽を収穫して食べるので、筋が少なく、柔らかいのが特徴です。

市内で33年間農家として八尾若ごぼうを育てている畑中さんに、八尾若ごぼうの栽培方法やその魅力について教えてもらいました。



▲市内農家の畑中 喜幸さん
若手農家で構成される「八尾堆肥研究会」に所属。平成19年に八尾若ごぼうマイスターの認定を受けるなど、地元農作物の普及に努めている。

◎生産者の思い

八尾で「若ごぼう」を育て続ける

おすすめレシピ

おすすめのレシピを2つ紹介。ぜひ、ご家庭でつくってみてください。ほかのレシピは「八尾特産物net.」で！

炊き込みご飯



●材料（4人分）

若ごぼう（根・軸）…合計120g / 米…2合 / にんじん…約3cm / 油揚げ…1/2枚 / だし汁…2カップ / しょうゆ…大さじ1/2 / 酒…大さじ1 / 塩…小さじ1/3

●作り方

- ①米を、炊く30分前に洗ってザルに上げておく。
- ②根はさがきにして水につけ、軸は薄く輪切りにしてゆでしておく。
- ③にんじん、油揚げを千切りにする。
- ④炊飯器に米、だし汁、しょうゆ、酒、塩、若ごぼうの根、にんじん、油揚げを入れて炊く。炊き上がったら若ごぼうの軸を混ぜて蒸らし、器に盛る。

かき揚げ



●材料（4人分）

アク抜きした若ごぼう（根・軸）…合計240g / 干しエビ…大さじ2 / 天ぷら粉…1/2カップ強 / 水…1/3カップ / 揚げ油…適量

●作り方

- ①根はさがき、軸は斜め切りにして、別々に水に30分程度つけて、アク抜きをする。
- ②天ぷら粉に水を加えて天ぷらの衣を作り、根・軸、干しエビを加え、さっと混ぜて低めの温度（約160℃）で揚げ、器に盛る。

おいしい若ごぼうを食卓へ！

どこで買えるの？

！売り切れ御免！



JA大阪中河内「畑のつづき」などの農作物直売所や市内のスーパーで買うことができます。また、ゆうパックなどで取り寄せもできます。

この時期しか食べられない若ごぼうを、ぜひご賞味ください。



レシピや直売所などは

「八尾特産物net.」で確認！

「八尾特産物net.」では特産物レシピのほか、直売所や産直便、市内で食べられるお店、若ごぼうを使ったスイーツなどを紹介しています。各種イベント情報も随時発信します。



スイーツでも楽しめちゃう♪

香りと食感が特徴の若ごぼう。その特長を生かしたスイーツがたくさんあります。同じ若ごぼうスイーツでも、カステラやおまんじゅう、金平糖などバリエーションも豊富♪

自分で楽しむのもよし！八尾みやげにするのもよし！期間限定スイーツもあるので、この機会に楽しもう♪



「#八尾若ごぼう2022」をつけて投稿するだけ！



Instagramで

プレゼントキャンペーン



八尾若ごぼうの料理やお菓子、若ごぼう畑の写真など、八尾若ごぼうに関する写真をInstagramに「#八尾若ごぼう2022」をつけて投稿してください。

抽選で本市のもう一つの特産物「八尾特産えだまめ1箱（1kg）」をプレゼント！当選者には、八尾市観光協会のアカウントからダイレクトメッセージで連絡させていただきます。

応募期間：3月31日(木)まで

詳細は「八尾特産物net.」をチェック！



▲若ごぼうスパゲッティ

本市の給食でも若ごぼうやえだまめなど、地元の野菜が提供されています。

るよう取り組んでいきたいと思えます。市内の多くの店（販売場所は八尾特産物net.参照）で販売していますので、ぜひ、私たち自慢の八尾若ごぼうを手にとって、食べてほしいです。

■ぜひ地元の野菜を食べてほしい

野菜は鮮度が命なので、その点で八尾産に勝るものはありません。ぜひ、新鮮で安全でおいしい地場産の農産物をたくさん食べてください。また、給食でも八尾若ごぼうが使われているので、地元の旬な食材を通して、子どもたちに季節を感じてほしいと思います。

新型コロナワクチン 3回目接種のお知らせ



1月4日時点の情報です

八尾市新型コロナワクチンコールセンター

電話 0570-008-633 FAX 072-923-1985

【受付時間】 平日9時～17時（2月から土・日曜日・祝日も実施）。通話には一定時間ごとに通話料金が発生します。

新型コロナワクチンの感染予防効果や高齢者の重症化予防効果について、時間の経過に伴い、徐々に低下していくことが示唆されていることから、初回接種（1・2回目）を受けた人に追加接種（3回目）を実施します。なお、2回目接種から8カ月到来前に前倒し接種を可能とする国の方針を受けて、65歳以上など一部対象となる人の接種時期や接種券発送スケジュールを変更しています。

接種対象者

新型コロナワクチンを2回目接種済みの18歳以上の人

接種可能時期

2回目の接種をした日からおおむね8カ月以上経過した日以降



接種券発送スケジュール

接種券は3回目接種が可能となる日の2～3週間前をめどに送付します。接種可能時期を過ぎても3回目接種の接種券が届かない場合は、コールセンターまでご連絡ください。

●2回目接種後に本市に転入した人は、接種券の送付には申請が必要です！

3回目接種を希望する人は必ず申請してください。手続き方法など詳細は八尾市新型コロナワクチン接種情報サイトをご覧ください。

使用するワクチン

ファイザー社または武田／モデルナ社のワクチン

※ファイザー社は1・2回目の接種量と同量ですが、武田／モデルナ社は半量になります。

※1・2回目に接種したワクチンの種類に関わらず、ファイザー社または武田／モデルナ社のワクチンのいずれも接種することができます。

❗ 8カ月到来前に前倒し接種が可能な人は以下のとおりです

- ・高齢者施設などの入所者・従事者や医療従事者など → 2回目接種から6カ月経過後（2カ月前倒し）に接種ができます
- ・65歳以上の人 → 令和4年2月1日以降、2回目接種から7カ月経過後（1カ月前倒し）に接種ができます

【使用するワクチン】 前倒しで接種する場合、武田／モデルナ社ワクチン

接種場所

接種券が届いた人から接種の予約を取ることができます。

また、3回目の接種場所は1・2回目と異なる接種場所で受けることができます。ご都合に合わせて、予約の取りやすいお近くの接種場所で接種を受けてください。

個別医療機関

ファイザー社または
武田/モデルナ社ワクチン

実施時期：実施中

予約時期：受付中

予約方法：各医療機関によって異なります。詳細は各医療機関にお問合せください

◆接種可能な医療機関について

接種可能な医療機関は接種券に同封の案内文をご覧ください。かかりつけ医がない場合も「だれでも接種可能な医療機関」で予約が可能です。最新情報は八尾市新型コロナワクチン接種情報サイトでご確認ください。



集団接種会場

武田/モデルナ社ワクチン

実施時期：■生涯学習センター「かがやき」

2月8日(火) [予定] ~ 3月31日(休)

※ワクチン供給の状況によって接種開始が前倒しになる場合があります

■総合体育館「ウイング」

4月1日(金)~

予約時期：受付中

予約方法：コールセンター (☎0570-008-633) または八尾市新型コロナワクチン集団接種予約サイトから予約



大阪府による大規模接種会場

武田/モデルナ社ワクチン

接種会場：■大阪府庁新別館南館・北館 (大阪府中央区大手前3-1-43)

■大阪府庁咲洲庁舎 (大阪府住之江区南港北1-14-16)

■心斎橋SC (大阪府中央区南船場3-4-12)

■法務省矯正研修所大阪支所体育館 (堺市堺区田出井町7-10)

■関西大学高槻ミュージーズキャンパス (高槻市白梅町7-1)

対象：府内に住民登録のある18歳以上の入

予約方法：専用ウェブサイト

※予約時期や実施時期など詳細は府ホームページをご覧ください。



1・2回目の接種がまだの人へ

新たに12歳になる人や仕事・学業・病気などの事情により接種ができなかった人で、今後接種を希望する人については、医療機関での個別接種のみとなります。詳細は八尾市新型コロナワクチン接種情報サイトをご覧ください。

感染予防対策を徹底しましょう

新型コロナウイルス感染症の陽性者数が増加傾向にあり、新たな変異株による感染も確認されています。マスクの着用や手洗い、三密の回避、こまめな換気など基本的な感染予防対策の徹底をお願いします。

症状がある場合は早めにご相談を

体調不良時は出勤・登校せず、かかりつけ医などに電話でご相談ください。どこに電話したらいいかわからない場合は八尾市新型コロナ受診相談センター (☎994-0668 FAX922-4965) [平日 8時45分~17時15分] までご相談ください。

※上記時間以外は、☎050-3531-4455 FAX922-4965

大阪府無料検査事業

府では検査費用を無料とする下記の事業を実施しています(感染状況により変更する場合があります)。

①ワクチン・検査パッケージ(VTP)等定着促進事業

対健康上の理由などによるワクチン未接種者、12歳未満のワクチン未接種者

②感染拡大傾向時の一般検査事業(感染拡大傾向として知事が受検要請した期間のみ実施)

対感染不安を感じる府内在住者

※なお、いずれも無症状であって、新型コロナウイルス感染症の療養期間中または濃厚接触者などでない人が対象です。

※詳細は府ホームページをご覧ください。大阪府「無料検査事業」コールセンター (☎06-7177-9542) までお問合せください。





申告はお早めに 税の申告



共通事項

マイナンバーの記載と本人確認書類が必要です

所得税の確定申告および市・府民税の申告には「申告書へのマイナンバーの記載」と「本人確認書類の提示または写しの添付」が必要です。

①郵送で提出する場合…マイナンバー確認書類の写し + 本人確認書類の写し

※マイナンバーカードの写しを添付する場合は両面のコピーが必要

②本人が窓口で提出する場合…マイナンバー確認書類 + 本人確認書類

③同居の親族が窓口で提出する場合…マイナンバー確認書類（委任者のもの） + 本人確認書類（同居の親族のもの）

④代理人が窓口で提出する場合…マイナンバー確認書類（委任者のもの） + 本人確認書類（代理人のもの） + 委任状

※マイナンバー確認書類…マイナンバーカード、通知カード、マイナンバーの記載がある住民票の写しなど

※本人確認書類…マイナンバーカード、運転免許証、身体障がい者手帳、パスポート、在留カードなど

※①②のうち、住所・氏名などが印字された申告書を使用する場合、本人確認書類の提出・提示は不要です。

感染症対策にご協力ください

申告会場にお越しの際は、マスクの着用をお願いします。マスクがない場合、入場をお断りする場合があります。また、咳や発熱などの風邪症状がある場合は、申告会場への来場をお控えください。

所得税 及び復興 特別所得税 2月16日(水)▶▶▶▶▶ 3月15日(火)

9時～16時（土・日曜日・祝日は原則休み）

八尾税務署（高美町3）

●休日の臨時受付け

2月20日(日)・27日(日) 9時～16時

☎八尾税務署 ☎992-1251（自動音声案内）

■贈与税……………3月15日(火)まで

■消費税及び地方消費税（個人事業者）…3月31日(木)まで

e-Tax（電子申告）をご利用ください

確定申告書は、自宅から国税庁ホームページ内「確定申告書等作成コーナー」で作成し、e-Taxで送信ができます。ぜひ便利なe-Taxをご利用ください。

※**新型コロナウイルス感染拡大防止のため、e-Taxを利用した申告にご協力ください。**

◎e-Taxのメリット

- ①三密回避 ②待ち時間不要 ③提出書類の省略 ④24時間送信可能 ⑤還付が書面より早い など

e-Tax（電子申告）の利用方法

マイナンバーカードとマイナンバーカード対応のスマートフォンがあれば、e-Taxが利用できます。

※マイナンバーカードがない人でも、事前に税務署で職員と対面による本人確認を行った後に発行される「ID」「パスワード」を利用することで、e-Taxが利用できます。「ID」「パスワード」の発行を希望する人は、本人確認書類を持参の上、税務署までお越しください。

税務署からのお知らせ

○会場への入場には「**入場整理券**」が必要です。**取得方法は国税庁ホームページをご覧ください。**

○会場内に筆記用具・電卓などは用意していません。

○来客用駐車場はありません。また、会場の混雑状況により、早めに相談の受付けを終了する場合があります。

令和4年度から適用される **主な** 税制改正

問 市民税課 ☎924-3822 FAX924-8838

■ 住宅ローン控除の特例の延長など

住宅ローン控除の控除期間13年の特例について延長し、一定の期間*に契約した場合、令和4年末までの入居者を対象とします。また、この延長した部分に限り、合計所得金額が1,000万円以下の人について面積要件を緩和し、床面積が40㎡以上50㎡未満である住宅も対象となります。

※注文住宅は、令和2年10月から令和3年9月末まで、分譲住宅などは令和2年12月から令和3年11月末まで

	2019年 (R1)	2020年 (R2)	2021年 (R3)	2022年 (R4)
【改正後】 経済対策として控除期間13年間の措置を延長	10月1日 消費税率引上げ (10%)		注文住宅はR2年10月からR3年9月末まで*に契約 *分譲住宅などはR2年12月からR3年11月末まで	R4年末までの入居 控除期間13年
コロナ特例 ※コロナを踏まえた上乗せ措置の弾力化		注文住宅はR2年9月末まで*に契約 *分譲住宅などはR2年11月末まで	R3年末までの入居 控除期間13年	
消費税率10%引上げに伴う反動減対策の上乗せ措置 ※控除期間13年間		R2年末までの入居 控除期間13年		面積要件=50㎡以上
住宅ローン控除 ※消費税率8%への引上げ時に反動減対策として拡充した措置	H26年4月入居～		R3年末までの入居	
			控除期間10年	

■ 国や地方公共団体の実施する子育てに係る助成などの非課税措置

保育を主とする国や自治体からの子育てに係る助成などについて非課税とします。対象範囲は、子育てに係る施設・サービスの利用料に対する助成とします。

- ・ベビーシッターの利用料に対する助成
- ・認可外保育施設などの利用料に対する助成
- ・一時預かり・病児保育などの子を預ける施設の利用料に対する助成 など

■ 退職所得課税の適正化

令和4年分以降支払いの退職所得について、**勤続年数5年以下の法人役員等以外(従業員)の退職金**についても、雇用の流動性などに配慮しながら、**退職所得控除額を控除した残額のうち300万円を超える部分について、2分の1課税の平準化措置の適用から除外**することとします。

勤続年数	従業員		役員等
	退職所得控除額を控除した残額300万円以下の部分	退職所得控除額を控除した残額300万円超の部分	—
5年以下	2分の1課税適用あり	2分の1課税適用なし	2分の1課税適用なし
5年超	2分の1課税適用あり	2分の1課税適用あり	2分の1課税適用あり

■ 特定配当等及び特定株式等譲渡所得金額に係る申告手続きの簡素化

個人市民税・府民税において、特定配当等及び特定株式等譲渡所得金額に係る所得の全部について**源泉分離課税(申告不要)**とする場合に、**原則として所得税の確定申告書の提出のみで申告手続きが完結**できるよう、所得税の確定申告書の「住民税に関する事項」に項目が追加されました。

■ ふるさと納税(寄附金税額控除)の申告手続きの簡素化

特定寄附金の受領者が地方団体であるとき(ふるさと納税であるとき)は、寄附ごとの「**寄附金の受領書**」に代えて、**特定事業者*が発行する年間寄附額を記載した「寄附金控除に関する証明書」**を添付することができることとされました。

*国税庁の指定を受けたポータルサイトの運営事業者

■ セルフメディケーション税制の見直し

健康の保持増進および疾病の予防への取組みを行ったことを明らかにする書類について、**申告書への添付または提示は不要**となります(自宅で5年間の保存が必要です)。



Monthly Topics ①

ハルカス300 (展望台) × 四天王寺 聖徳太子1400年御聖忌 特別企画

問やおプロモーション推進プロジェクトチーム

☎924-4002 FAX924-0135

聖徳太子没後1400年を記念し、過去から現在にわたって「あべの・天王寺」を代表する2つのシンボル「ハルカス300 (展望台)」「四天王寺」を舞台に、楽しみながら学べるさまざまな企画を開催します。



■タイムトラベラー 謎解き遣隋使

時 4月22日(金)まで 所 ハルカス300 (展望台)、てんしば、四天王寺 内 聖徳太子をテーマにした謎解きイベント
¥2,000円 (展望台入場料1人分を含む) 他 あべのハルカス16階チケットカウンターで受け付け

ハルカス300 (展望台) から望む 聖徳太子ゆかりの地ギャラリー

時 4月22日(金)まで 所 ハルカス300 (展望台) 内 四天王寺や各地のゆかりの地を展望台から眺め、学べるイベント
¥ 展望台入場料必要 他 当日直接会場まで

■聴いて学ぶ、聖徳太子ゆかりの地めぐり音声ガイド

お笑い芸人でお寺・仏像研究家のみほとけさんが本市の大聖勝軍寺など聖徳太子ゆかりの地を音声ガイドで解説します。



■四天王寺僧侶によるリアルガイド

時 2月24日(木)・25日(金)13時30分～ 所 ハルカス300 (展望台) 内 四天王寺の僧侶による聖徳太子ゆかりの地ガイド
¥ 展望台入場料必要 他 事前申込みが必要。詳細はお問合せください

☎ハルカス300 (展望台) ☎06-6621-0300

Monthly Topics ②

子育て世帯への 臨時特別給付金

☎市役所内・こども若者政策課 ☎924-3839 FAX 924-9548

新型コロナウイルス感染症による影響が長期化していることを踏まえ、平成15年4月2日以降に生まれた児童を養育する子育て世帯に対して、臨時特別給付金を支給します。申請不要で給付する人には、12月24日に対象児童1人あたり現金10万円を一括で振り込みました。なお、下記に該当する人は申請が必要です。

給付には児童手当と同様の所得制限があります

- 支給額 児童1人につき10万円 (一括で給付)
- 基準日 令和3年9月30日 (令和3年9月分の児童手当 [特例給付を除く] を所属庁から支給を受ける公務員または高校生相当児童のみを養育する人の基準日)
- 支給対象者 (申請が必要な人) 次のいずれかに該当

する人

- ①所属庁から令和3年9月分の児童手当 (特例給付を除く) を受給している公務員
- ②高校生相当児童 (平成15年4月2日～18年4月1日生まれ) のみを養育する人
- ※高校生相当児童のうち結婚している人は対象外
- ③令和3年9月1日から4年3月31日までの間に出生した児童を養育する人

※①②に該当する場合は、9月30日 (基準日) 時点で、本市に住民登録のある人が八尾市での支給対象となります。

※②③に該当する場合は、生計を維持する程度の高い人に支給します。ただし、令和3年度所得が児童手当の所得制限限度額内の人に限ります。


■申請方法 申請書に必要な事項を記入のうえ、必要書類とともにこども若者政策課まで提出してください。審査後、指定口座に給付金を振り込みます (申請月の翌月末までをめぐりに振り込み予定)。

※申請書は市ホームページからダウンロード可。必要書類や申請期限など詳細は市ホームページをご覧ください。

※郵送による申請にご協力をお願いします。


※1月4日時点の情報です。新型コロナウイルス感染拡大防止に伴い、内容が変更となる場合がありますので事前にご確認ください。

動画を公開中!!



**大松市長の
お仕事
の紹介**

vol.4



危機管理課

危機管理課は、市民の命と暮らしを守る施策を担っており、その取り組み内容は、防災・防犯に関する企画・啓発や危機管理に関する総合調整のほか、危機事象への対応、防災行政無線の整備、地区防災計画の策定支援や防犯カメラの設置・管理などさまざまです。

皆さんに新型コロナウイルス感染拡大防止を呼びかけた屋外スピーカーは、災害時の緊急情報、市からのお知らせなどを伝える手段の一つで、市内全域に整備を進めています。放送内容は、0800・2008071（フリーダイヤル）で聞くこともできます。

また、地域防犯のため、犬の散歩やジョギングの際に地域の見守りを行っていただけの人を募集するなど、犯罪の起きにくい環境づくりに取り組んでいます。

市民の皆さんの命と暮らしを守る業務は多岐にわたりますが、これからも全力で取り組みます。

Notice from the Yao city

くらし

詳細はホームページでご覧いただけます!



介護保険サービス利用料の 所得税医療費控除

介護保険のサービス利用料は、確定申告で所得税の医療費控除が受けられます。

医療費控除の対象

（介護予防）訪問看護、（介護予防）訪問リハビリテーション、（介護予防）居宅療養管理指導、（介護予防）通所リハビリテーション、（介護予防）短期入所療養介護、定期巡回・随時対応型訪問介護看護「一体型事業所で訪問看護を利用する場合」、複合型サービス「居宅サービスを含む組み合わせにより提供されたものに限る（生活援助中心型除く）」、介護老人保健施設、介護療養型医療施設、介護医療院

■右記サービスと併せて利用する場合のみ医療費控除の対象

訪問介護「生活援助中心型除く」、夜間対応型訪問介護、（介護予防）訪問入浴介護、通所介護、地域密着型通所介護、（介護予防）認知症対応型通所介護、（介護予防）小規模多機能型居宅介護、（介護予防）短期入所生活介護、定期巡回・随時対応型訪問介護看護「一体型事業所で訪問看護を利用しない場合および連携型事業所」、訪

問型サービス「生活援助中心型除く」、通所型サービス「生活援助中心型除く」

■2分の1医療費控除の対象

介護老人福祉施設、地域密着型介護老人福祉施設

※介護福祉士などが行うかく痰吸引などの対価として支払った分も医療費控除の対象となります。詳細はお問合せください。

問高齢介護課 924・9360 FAX 924・1005

おむつにかかる費用の 所得税医療費控除

おむつ代が所得税の医療費控除の対象として認められるためには、医師の発行した「おむつ使用証明書」が必要ですが、要介護認定を受けている人で次の条件をすべて満たしている場合は、高齢介護課でも証明書を発行することができます。

- ①おむつ代の医療費控除を受けるのが2年目以降の人
- ※1年目は医師の発行した証明書が必要
- ②市で保有する「要介護認定にかかる主治医意見書」で次のすべてが確認できる人

- ①主治医意見書がおむつを使用した年に作成されていること（現に受けている要介護認定の有効期間が13カ月以上の人は前年または前々年に作成されたもの）。
- ②「障害高齢者の日常生活自立度（寝

たきり度」が「B1、B2、C1、C2」のいずれかであること。

③「尿失禁の発生可能性」が「あり」であること。

※本人または家族が証明書の交付を受けてください。手数料は1通300円。所得税および復興特別所得税の確定申告時に、医療費控除の明細書と併せて税務署に提出してください。

問高齢介護課 924・9360 FAX 924・1005

令和4年度食品衛生監視指導 計画（素案）市民意見募集

市では、食の安全安心に向けた取り組みを進めるため、同計画の策定を進めています。この素案に対するご意見をお寄せください。

※素案および応募用紙は、2月8日（保健衛生課、市役所本館1階総合案内・3階情報公開室、各出張所、緑ヶ丘コミセン、桂・安中人権コミセン、各図書館、生涯学習センター、社会福祉会館）にあります。市ホームページからもダウンロード可。

申 2月8日～3月7日（必着）。窓口・FAX・郵送・Eメール・電子申請。応募用紙（自由様式も可）、タイトル・住所・氏名・電話番号・素案への意見を記入のこと。T581・0006 清水町1・2・5保健所内・**保健衛生課** 994・6643 FAX 922・4965

児童手当の振り込み

2月10日付で、児童手当の2月期分（10月～1月分）を振り込みます。金融機関によっては2・3日入金が遅れる場合があります。

問 **子ども若者政策課** 924・383
9 FAX 924・9548

子ども・子育て会議 市民委員募集

子育て支援サービスや今後の子ども施策に関する計画、子どもにかかわる事業について意見を述べ合う会議の市民委員を募集します。

●対象 ①認定こども園・幼稚園・保育所（園）・小規模保育施設に入園している子どもの保護者、②放課後児童室を利用している子どもの保護者、③それ以外の人

※いずれも市内在住の18歳以上で、本市のほかの審議会などの公募市民委員でない人。

●募集人数 各1人（選考）。重複申込み不可

●任期 4月～2年間（年3回程度開催）

他申込書は市役所本館7階こども若者政策課にあります。市ホームページからもダウンロード可

申問 2月17日（必着）まで。申込書。窓口・FAX・郵送・Eメール。申込書に「八尾の子どもたちがいきいきと育つために市民としてできること」に

ついでに作文（800字程度）を添付のこと。こども若者政策課 924・3988 FAX 924・9548

八尾市農地バンク制度 登録農地募集

八尾市農地バンク制度とは市内に遊休農地を所有し、その貸付けを希望する人（貸し手）と、利用を希望する人（借り手）に関する情報を登録・公表することで、両者間における農地の貸借を仲介する制度です。

安全・安心な貸借が可能

市街化区域内の生産緑地は「都市農地の貸借の円滑化事業」、市街化調整区域内の農地は「利用権設定等促進事業」を活用することで貸借期間を設定でき、期間終了後は確実に貸借関係を終了することができます（更新可）。

登録方法

申込書に必要事項を記入の上、農とみどりの振興課まで持参のこと。申込書は市ホームページからもダウンロード可。

申問農とみどりの振興課 924・9864 FAX 924・0216

毎月勤労統計調査にご回答を

事業所名簿作成のため2月上旬から、対象調査区内の全事業所を調査員が訪問し聞き取り調査を行いますので、ご回答をお願いします。

問 **大阪府統計課** 06・6210・9200 FAX 06・6210・9210

申請はお済みですか？

低所得の子育て世帯に対する 子育て世帯生活支援 特別給付金

要申請

申請期限：2月28日(月)まで

- 支給額 児童1人につき5万円
- 対象者 18歳に達する日以降の最初の3月31日までの間にある児童（障がいのある場合は20歳未満）を養育し、次の①または②に該当する人

八尾市独自の給付金を支給します

八尾市ひとり親世帯のための 子育ておうえん給付金

申請不要

市独自の取り組みとして、ひとり親世帯（所得もしくは収入が児童扶養手当受給水準以下に限る）に対し、**申請不要**で児童一人あたり5万円を支給します。

①ひとり親世帯分

- ・公的年金などを受給しており、令和3年4月分の児童扶養手当を受給していない人
- ・新型コロナウイルス感染症の影響により、直近の収入が児童扶養手当の対象となる水準に下がっている人

②ひとり親世帯以外の子育て世帯分

- ・令和3年度市民税均等割が非課税の人
- ・新型コロナウイルス感染症の影響により、令和3年1月1日以降の家計が急変し、令和3年度市民税均等割が非課税の人と同様の事情にあると認められる人

■支給額 児童1人につき5万円

■対象者 令和3年12月末時点で児童扶養手当受給資格者もしくはひとり親家庭医療資格者で、子育て世帯生活支援特別給付金の支給決定を受けた人

■支給方法 児童扶養手当受給資格者は、児童扶養手当登録口座に振り込みます。それ以外の人は、子育て世帯生活支援特別給付金支給口座に振り込みます。

※1月4日時点の情報です。新型コロナウイルス感染拡大防止に伴い、内容が変更となる場合がありますので事前にご確認ください。

国民年金保険料の納付には 口座振替が便利でお得

申問 〒581-0869桜ヶ丘1-65八尾年金事務所 ☎996-7711

国民年金保険料の納付には、便利な口座振替をご利用ください。
また、まとめて前払い(前納)すると、保険料が割引になります。

●口座振替方法別の割引額(参考:令和3年度)

振替方法	1回あたりの納付額	割引額	2年分に換算した割引額	振替日
2年前納	382,550円	15,850円	15,850円	4月末日
1年前納	195,140円	4,180円	8,360円	4月末日
6カ月前納	98,530円	1,130円	4,520円	4月末日 10月末日
当月末振替(早割)	16,560円	50円	1,200円	当月末
翌月末振替(割引なし)	16,610円	なし	なし	翌月末

※振替日が休日の場合は翌営業日に振り替えされます。
※令和4年度の保険料は2月下旬に告示予定です。

申込み

- 口座振替の申込みには「基礎年金番号」の記入が必要ですので、年金手帳や納付書などをご確認ください。
- 申込書に必要事項を記入し、金融機関の届出印を押印の上、年金事務所(郵送可)または金融機関窓口までご提出ください。申込書は年金事務所にあります。日本年金機構ホームページからもダウンロード可。
- 令和4年度分の2年前納・1年前納・6カ月前納(4月～9月分・10月～翌年3月分)の申込みは2月28日(必着)まで。詳細はお問合せください。

マイナンバーカード 申請&顔写真無料撮影サービス

時 2月13日(日)8時45分～16時 所 市役所本館1階市民課、リノアス地下1階

申問電話・予約専用サイト。市民課 ☎924・3933 FAX 924・0220

証明書コンビニ交付サービスの停止

定期保守のため、2月24日(木)はコンビニでの証明書交付サービスが停止し、証明書の発行・利用登録申請ができませんのでご注意ください。

問 市民課 ☎924・8549 FAX 924・0220

乗っていない軽自動車などは 廃車手続きを

軽自動車税(種別割)は、4月1日現在で原動機付自転車、軽自動車、小型特殊自動車、2輪の軽自動車および小型自動車を所有(登録)している人に課税されます。乗っていない軽自動車(バイク)などを所有(登録)している人は、廃車(登録抹消)の手続きを行ってください。

※譲渡・盗難・解体などで軽自動車(バイク)などを処分していても、登録されていれば課税されますので、速やかに登録抹消の手続きを行ってください。手続きは車種によって異なりますので、左記までお問合せください。登録状況は市民税課で確認できます。

小型特殊自動車…市民税課 ☎924・3832 FAX 924・8838、●2輪の軽自動車(125CC超)・小型自動車(250CC超)…近畿運輸局大阪運輸支局 ☎050・5540・2058、●軽自動車…軽自動車検査協会大阪支店 事務所高槻支所 ☎050・3816・1841

マイナポイント予約・申込み 支援コーナーの設置期間延長

マイナポイントの予約・申込みのサポートを行う支援コーナーの設置期間を延長しています。

所 市役所本館1階市民ロビー

※アリオ八尾の支援コーナーは令和3年12月末で終了しました。

問 産業政策課 ☎924・9356 FAX 924・0180

大阪広域水道企業団と 統合に向けての覚書の締結

1月6日、市は大阪広域水道企業団と「水道事業の統合に向けての検討、協議に関する覚書」を締結しました。本市水道事業は、今後給水収益の減少や老朽化による施設の更新費用の増加など、厳しい経営環境が見込まれ、経営および技術基盤の強化、お客様サービスの更なる向上を図るため、企業団と統合に関する検討・協議を進めていきます。

問 水道局経営総務課 ☎923・6546 FAX 991・5991

新型コロナウイルス感染症に係る傷病手当金の適用期間延長

国民健康保険および後期高齢者医療制度の新型コロナウイルス感染症に係る傷病手当金の適用期間を3月31日まで延長しています。

国民健康保険課 国民健康保険加入者：

☎924・3865 FAX923・2935
 5 後期高齢者医療制度加入者：☎924・3997 FAX923・2935

会計年度任用職員募集

市立認定こども園で勤務する保育教諭・朝夕保育教諭・調理員・管理栄養士・看護師・事務員を募集します。また、市立医療型児童発達支援センターで勤務する保育教諭を募集します。電話連絡の上、履歴書と資格免許証の写し（調理員と事務員は履歴書のみ）を持参または郵送のこと。

甲 閏3月10日（消印有効）まで。市役所内・こども施設運営課☎924・3840 FAX992・2420

市立病院会計年度任用職員募集

●募集職種：薬剤師／ナースエイド／言語聴覚士／作業療法士／助産師／看護師／医療ソーシャルワーカー／メディカルクラーク

※いずれも電話連絡の上、必要書類を郵送のこと。

甲 閏同時受付け。〒581・0069 龍華町1・3・1市立病院企画運営課

☎922・0881 FAX924・4820

ぼかし容器の貸し出し

家庭の生ごみで堆肥を作るための容器の貸し出しを行います。

●貸与期間：2年間（1世帯1台、ぼかし肥料1袋支給）

●対象：市内在住で、容器の維持管理と堆肥化した生ごみの処理ができる人（平成28年度以降に貸与を受けた人「同一世帯員を含む」）や事業所は不可

甲 閏2月14日（必着）まで。往復はがき。「ぼかし容器貸与」・住所・氏名・電話番号・堆肥の利用方法を記入のこと。〒581・0017高美町5・

2・2清掃庁舎内・循環型社会推進課☎924・3866 FAX923・7135

2月は「生活排水対策推進月間」「大和川流域水質改善強化月間」

海や川の汚れの約7割が、台所や風呂、洗濯など家庭から出る生活排水によるものです。この生活排水による影響は、川の水量が減少する冬季に大きくなります。生活排水をできるだけきれいな状態で流すため、「シャンプーや洗剤は適量を使う」「食器は汚れをふき取ってから洗う」「食べ残しなどは流さない」など、できることから始めてみてください。

甲 閏環境保全課☎994・3760 FAX924・0182

監査委員による定期監査結果等の公表

定期監査結果

定期監査（市立学校）を令和3年5月28日から令和3年11月25日まで行い、一部の学校において、財務事務及び事務事業の執行に対し改善、注意又は検討を要する事項は、左記の通りです。

「久宝寺中学校、龍華中学校、曙川南中学校」
 「用和小学校、竹淵小学校、北山本小学校、曙川東小学校、亀井小学校、上之島小学校、高安小中学校」

○学校徴収金等に係る収入支出事務について
 ○市からの受託事業等に係る事務について

■随時監査（工事監査）結果
 桂小学校改築等工事（建築部公共建築課所管）に対する工事監査を令和3年9月10日に行い、指摘事項はありませんでした。

※誌面の都合により項目名を掲載していません。全文は、市役所本館3階情報公開室と市ホームページで閲覧できます。

甲 閏監査事務局☎924・3896 FAX924・3986

家庭用指定ごみ袋の配付

家庭用指定ごみ袋（4月～9月の6カ月分）を、下表の日程で町会の班長や共同住宅の家主・管理人にお届けし、各家庭に配っていただきます。

配付期間（予定）	地区名
2月上旬～中旬	安中、永畑校区、龍華校区植松、龍華、亀井、竹淵、大正北、大正南、南高安、刑部小学校区、曙川小学校区、曙川東小学校区、志紀
2月下旬～3月上旬	八尾第1、八尾、美園、久宝寺、長池、用和、西郡
3月上旬～中旬	南山本、東山本、西山本、山本、北山本、上之島、高安西、高安

※配付期間を過ぎても届かない場合はお問合せください。
 ※指定袋の配付方法については、ポストや宅配ボックスに入れるなど、新型コロナウイルス感染拡大防止への配慮をお願いします。

●町会に未加入で、個人配付の登録済の人には、指定袋の引き換えはがきを3月上旬に送付します。1年以上引き換えがない人や未登録の人、転居した人などは、登録する必要がありますのでご連絡ください。

甲 閏循環型社会推進課 ☎924-3866 FAX923-7135

※1月4日時点の情報です。新型コロナウイルス感染拡大防止に伴い、内容が変更となる場合がありますので事前にご確認ください。

STOP! 路上喫煙

市では「八尾市路上喫煙マナーの向上を市民とともに推進する条例」を制定し、市内全域の路上での歩きタバコを禁止しています。喫煙マナーを守り、快適なまちづくりへのご協力をお願いします。

●公共の場において以下の喫煙行為を禁止しています

- ・歩きながらの喫煙行為
- ・自転車・単車などに乗車しながらの喫煙行為
- ・交差点などの多数の人がいる場所での喫煙行為

また下記区域ではすべての喫煙行為を禁止しています。



①八尾市路上喫煙マナー向上推進員

路上喫煙マナーの向上を図り、誰もが気持ちよく安心して過ごせるまちにするために、地域で啓発活動などを行っていただける人を募集します。

- 対象 市内在住で20歳以上の人
- 任期 令和5年3月まで (以降は申し出により再任)
- 活動 連絡会への参加、自発的な啓発活動など

②八尾市路上喫煙マナーの向上を応援するサポーター

市全体で「マナーを守る」「マナーが守られる」雰囲気作りを進めていくためのお手伝いをしていただける個人・団体・企業を募集します。

- 活動 ポスターなどの掲示、啓発活動の協力

※申込書はいずれも環境保全課にあります。市ホームページからもダウンロード可。

申問 随時受け付け。申込書。窓口・郵送 (②はFAX・Eメールも可)。〒581-0017高美町5-2-2 清掃庁舎内・**環境保全課** ☎924-9359 FAX924-0182

やあもん 八尾産 大好きだもん vol.33 住宅街の本格洋菓子店

「八尾市中小企業地域経済振興功績者顕彰^{*}」受賞者の紹介



パティスリー イグレックオガワ (東山本町1)

平成15年開業。「素材の良さを味わってもらおう洋菓子」をコンセプトとする洋菓子店。第25回優良経営食料品小売店等表彰「公益財団法人食品流通構造改善促進機構会長賞」受賞。

店の自慢・強み

当店の洋菓子の多くは、素材の味を引き出すために、お酒を使用するなど、少し大人な味に仕上げています。

また、技術を磨きながら素材にもこだわり、おいしい洋菓子を作るだけでなく、パッケージやネーミングで商品のコンセプト・思いを表現し、ストーリーと味を楽しんでもらえるように工夫しています。



▲かわちブッセ

例えば、「かわちブッセ」は元々違う商品名だったのですが、八尾特産である河内木綿をコンセプトとし、その柔らかなイメージを伝えたいと思ったため、パッケージと商品名を変更し、いまでは看板商品となりました。新商品のイメージ、ネーミングなど思いついたものは試してみますが、7割以上は店頭に並びません。それでも、お客さまの喜ぶ顔を想像しながら、日々試行錯誤しています。

今後の展望は？

私の商売の原点は、お客さまを笑顔にし、喜んでいただくことです。今後も商品に込めた思いを感じてもらい、より多くのお客さまに喜んでいただけるような商品作りをめざしてまいります。また、『八尾コレクション』でグランプリを獲得した「かわちもん」をはじめ、名前に「かわち」をつけた焼き菓子を提供しているため、遠方から買いに来られるお客さまに、商品を通じて河内や八尾の名前を全国に広げて地域に貢献していくことができればと思っています。

八尾あきんどOn-Doネットでも紹介しています

<http://www.on-do.net/shop/ogawa/index.php>

問産業政策課 ☎924-9356 FAX997-0881



※地域経済振興に大きな功績のあった団体・個人を顕彰し、功績を称えるもの。パティスリー イグレックオガワは平成28年度に受賞。

記事内容の詳細は市ホームページでご覧いただけます。

●費用の記載がないものは無料 ●申込方法は原則「窓口・電話・FAX」、別に記載がある場合はその方法のみ、「可」とある場合は「窓口・電話・FAX」に加えてその方法 ●Eメールでの申込みが可能なものは市ホームページを参照 ●市内局番が「9」で始まる地域の市外局番「072」は省略

「暮らしのガイドブック」を各世帯へ配布します

窓口での手続きをはじめとする行政情報や防災・地域情報などをまとめた「暮らしのガイドブック（改訂版）」を、2月上旬から各世帯へ配布します。

このガイドブックは、(株)サイネックスとの官民協働事業として、市内企業・事業所などの広告料によって作成しています。

問 コミュニティ政策推進課 924・3827 FAX 992・1021



会議の傍聴

※定各10人(③⑤は各5人)「抽選」。開会10分前までに会場へお越しください。

- ① 第2回八尾市都市計画審議会 時2月8日(火)10時 所 水道局4階大会議室 内 立地適正化計画の改定について 問 都市政策課 924・3850 FAX 924・0207

- ② 八尾市社会福祉審議会地域福祉専門分科会 時2月9日(水)10時 所 市役所本館8階委員会室 内 第4次八尾市

地域福祉計画の進捗状況について

問 地域共生推進課 924・3835 FAX 922・3786

- ③ 第2回桂青少年会館運営委員会 時2月9日(水)19時 所 桂青少年会館 内 令和3年度事業報告についてほか 問 桂青少年会館 999・8115

- ④ 八尾市農業委員会第11回総会 時2月10日(木)13時30分 所 八尾商工会議所 問 農地法に基づき許可申請についてほか 問 農業委員会事務局 924・3897 FAX 924・3908

- ⑤ 選挙管理委員会2月定例会 時2月18日(金)10時 所 市役所本館8階選挙管理委員会室 内 八尾市選挙人名簿からの抹消についてほか 問 選挙管理委員会事務局 924・3886 FAX 924・1031

- ⑥ 第1回八尾市社会福祉審議会高齢者福祉専門分科会 時2月18日(金)14時 所 水道局4階大会議室 内 第8期八尾市高齢者保健福祉計画及び介護事業計画の実施状況について 問 高齢介護課 924・3854 FAX 924・1005

- ⑦ 八尾市教育委員会2月定例会 時2月21日(月)10時 所 委員会室 問 教育政策課 924・3870 FAX 91・4620

健康

Notice from the Yao city

詳細はホームページでご覧いただけます!



ジェネリック医薬品を使ってみませんか?

ジェネリック医薬品(後発医薬品)は、国の厳しい審査をクリアしたもので、有効性や安全性、品質も新薬(先発医薬品)と同等です。新薬と同じ有効成分を使用し、開発費用が抑えられるので、低価格です。医療の質を落とすことなく、経済的負担が軽くなります。希望する場合は医師・薬剤師にご相談ください。

3月31日まで 高齢者対象肺炎球菌ワクチン

●対象：接種時点で本市に住居登録がある左記の生年月日の人(過去に接種したことがある人は対象外)

生年	月日
昭和31年	4月2日～32年4月1日
昭和36年	4月2日～37年4月1日
昭和41年	4月2日～42年4月1日
昭和46年	4月2日～47年4月1日
昭和51年	4月2日～52年4月1日
昭和56年	4月2日～57年4月1日
昭和61年	4月2日～62年4月1日
昭和66年	4月2日～67年4月1日
昭和71年	4月2日～72年4月1日
昭和76年	4月2日～77年4月1日
昭和81年	4月2日～82年4月1日
昭和86年	4月2日～87年4月1日
昭和91年	4月2日～92年4月1日
昭和96年	4月2日～97年4月1日
昭和101年	4月2日～102年4月1日

- 対象期間：3月31日(木)まで
- 接種回数：1回

- 接種費用：2000円(生活保護受給者または世帯全員が非課税の人には費用免除の制度がありますので事前に申請してください)

●接種方法：健康保険証などを持参の上、市内の委託医療機関まで(要予約) ※入院・入所など、やむを得ない事情により市内で接種することができない人は、必ず接種予定日の2週間以上前に保健センターまでご連絡ください。

- 問 保健センター 994・8480 FAX 996・1598

献血にご協力を

- 時 ①2月5日(土)10時30分～16時30分・②13日(日)10時～12時・13時～16時・③14日(月)・④26日(土)10時～12時・13時～16時30分 所 ①リノアス2階、②山本コミセン、③市役所本館正面玄関前、④近鉄八尾駅前噴水広場 他 日時・場所など変更になる場合があります 問 社会福祉協議会 990・4567 FAX 924・0974

中河内医療圏がん診療ネットワーク協議会がシンポジウム

- 時 2月5日(土)14時 所 市立病院北館5階大会議室(オンライン視聴も可) 内 テーマは「知っておきたいがんの知識」他 申込方法など詳細はホームページをご覧ください

- 問 市民医療公開講座事務局 06・6633・6804

※1月4日時点の情報です。新型コロナウイルス感染拡大防止に伴い、内容が変更となる場合がありますので事前にご確認ください。

申請期限にご注意ください!!

不育症・特定不妊治療費助成事業

●申請方法 いずれも申請書と必要書類を保健予防課まで持参または郵送。

※必要書類など詳細は利用の手引きをご覧ください。申請書や利用の手引きは保健予防課にあります。市ホームページからもダウンロード可。

申 問 〒581-0006清水町1-2-5 保健所内・保健予防課
TEL 994-6644 FAX 922-4965

不育症治療費等助成

※令和3年12月1日から流産検体を用いた検査を含めた不育症治療費等助成事業の受けを開始しました



●対象者 次のすべてに該当する夫婦

- ①検査実施日または治療開始日から申請日までの間、法律上の婚姻をしている夫婦または事実婚が確認できる夫婦であり、本市に申請者の住民登録がある
- ②医療保険の被保険者または被扶養者である
- ③2回以上の流産または死産の既往がある

●助成内容 (いずれも保険適用外のもの)

▶検査…厚生労働省に承認などされた保険医療機関で実施する先進医療として告示されている不育症検査(流産検体を用いた染色体検査)

助成額…1回につき5万円を上限

▶治療…低用量アスピリン療法やヘパリン療法など

助成額…上記の検査と合わせて、1年度(4月～翌年3月)につき30万円を上限

申請期限

- ▶検査…検査が終了した年度の翌年度4月末まで
- ▶治療…治療が終了した日(出産または流産などの判定日)から6カ月以内

特定不妊治療費助成

●対象者 指定医療機関で特定不妊治療(体外受精および顕微授精)を受けた人で、次のすべてに該当する人



- ①治療開始日から申請日までの間、法律上の婚姻をしている夫婦または事実婚が確認できる夫婦であり、申請日に本市に申請者の住民登録がある
- ②治療開始日の妻の年齢が42歳以下である
- ③特定不妊治療以外の治療法によっては妊娠の見込みがない、または極めて少ないと医師に診断されている
- ④都道府県、政令・中核市が指定する医療機関において、特定不妊治療(卵胞が発育しないなどにより卵子採取以前に中止した場合を除く)を受けて、治療が終了している
- ⑤1子ごとに規定回数以上、ほかの都道府県、政令・中核市において特定不妊治療費の助成(国の制度に基づくもの)を受けていない

●助成内容 助成金は1回30万円(治療ステージCおよびFの治療の場合は10万円)を上限。なお、男性不妊治療を行った場合、30万円を限度とする加算あり(男性不妊治療の指定医療機関で行った治療に限る)

●助成回数 回数リセット後の初回治療開始日の妻の年齢が39歳以下の場合、助成回数は通算6回、40～42歳の場合は通算3回(年間制限なし)

●申請期限 治療が終了(中断)した年度の「3月31日」もしくは治療が終了(中断)した日の翌日から14日以内のいずれか遅い日まで

保健所の検査・相談

●HIV・梅毒・クラミジア・淋菌検査「匿名可・予約制」 時 2月10日(木) 24日(木)9時30分～11時

●HTLV-1検査(ヒトT細胞白血病ウイルス検査)「予約制」 時 2月24日(木)11時～11時30分

●こころの健康相談/アルコール相談「予約制」 他日程など詳細はお問合せください

申 問 保健予防課 994-6644 FAX 922-4965

保健センターの健康相談など

●助産師サロン 時 2月21日(月)10時～10時30分、11時～ 所 保健センター 対 妊娠20週以降の妊婦 定 各1人(申込順) 申 2月1日、

●不妊・不育相談 時 3月23日(水)13時30分～14時30分 所 保健センター 定 各1人(申込順) 申 2月1日、

●あなたのまちの健康相談(予約制) 会場や日程など詳細は市ホームページをご覧ください

●オンライン健康相談(予約制) 時 平日10時～16時(1人30分程度) 所 ZOOMによる健康相談 申 Eメール。相談日の1週間前まで

申 問 保健センター 993-8600 FAX 996-1598

大人の健(検)診

対胃がん(胃部X線検査)：35歳以上

(胃内視鏡検査「委託医療機関のみ」)
 …50歳以上/大腸がん：40歳以上/肺がん：40歳以上/乳がん：40歳以上の女性/子宮がん：20歳以上の女性/骨密度：40歳以上の女性/特定健診など
 …今年度40歳以上で受診券をお持ちの人または40歳以上の生活保護受給者など健康保険適用除外者/歯科：20・25・30・35・40・45・50・55・60・65・70歳と75歳以上/妊婦歯科：妊婦/肝炎ウイルス：40歳以上で過去に受けたことがない人(20〜39歳は府内の委託医療機関で受診可)

※受診は種別ごとに1人につき年度内

に1回です。ただし、子宮がん・乳がん検診と胃がん検診の内視鏡検査は2年に1回です。

市が実施する健(検)診

とき(3月)		内容
7日(月)	13時15分～	子
8日(火)	15時30分	
9日(水)		
23日(水)	9時～11時30分	胃・腸・肺・乳・特
24日(木)	9時～11時30分	胃・腸・肺・乳
	13時～15時30分	乳・骨

※いずれも所保健センター。胃…胃がん/腸…大腸がん/肺…肺がん/乳…乳がん/子…子宮がん/骨…骨密度/特…特定健診など

※各種健(検)診には条件があり、受

診できない場合があります。詳細はお問合せください。

【申】2月3日8時45分～(窓口は11時)。下記QRコードからも申込み可



委託医療機関で受診できる健(検)診

胃がん/大腸がん/肺がん/乳がん/子宮がん/特定健診など/歯科/妊婦歯科/肝炎ウイルス

※委託医療機関での健(検)診の申込みは直接委託医療機関へ。委託医療機関の問合せは保健センターまで。

【申】①はホームページ可。保健センター 993・8600 FAX 996・1598

3月31日まで無料 風しん抗体検査・予防接種

近年流行している風しんは感染力が強く、妊婦が初期に感染すると胎児に影響を及ぼす可能性があります。風しん抗体の少ない世代を対象に、クーポン券を送付していますので、今年度中に抗体検査・予防接種を受けてください。

●対象：昭和37年4月2日～54年4月1日生まれの男性

●対象期間：3月31日(木)まで

●接種方法：令和2年3月に送付したクーポン券を利用し、委託医療機関で抗体検査を受けてください

※委託医療機関は厚生労働省ホームページに掲載しています。

※事業所の検診などでも検査が受けら

れる場合があります。

※クーポン券を紛失した人は、再発行ができますのでお問合せください。

【問】保健センター 994・8480 FAX 996・1598

Notice from the Yao city

イベント講座

詳細はホームページでご覧いただけます!

高齢者ふれあいの湯

【内】高齢者の交流と健康増進を図るための健康体操や相談会など 【対】市内在住の65歳以上 【他】詳細は各浴場へお問合せください

とき(2月)	ところ	問合せ
1日(火)14時～	豊温泉	TEL922-2738
7日(月)15時～	七福温泉	TEL996-3860
14日(月)14時～	ニュー栄	TEL996-0268
15日(火)14時30分～	恩智温泉	TEL943-6620
17日(木)13時30分～	安中温泉	TEL991-0988
18日(金)14時～	山本新温泉	TEL999-0927
21日(月)14時40分～	豊栄温泉	TEL922-7809
23日(水)13時30分～	高砂温泉	TEL999-0585

【申】実施日前日までに各浴場へ 【問】高齢介護課 924・3854 FAX 924・1005

医学豆知識

八尾市医師会

心房細動と抗凝固薬

心房細動とは心臓内で心室に血液を送る役割の心房が細かく震え、不規則な動きを繰り返す状態です。胸痛などの症状も引き起こしますが、最も恐ろしいのが心房の中で血液がよどみ固まりやすくなることです。これを血栓と呼びます。血栓が全身に運ばれ脳で詰まると脳梗塞を引き起こします。脳梗塞は脳血管障害の中では最も頻度が高く、寝たきり状態をはじめさまざまな生活機能の低下を引き起こします。この脳梗塞を予防する治療が抗凝固薬の服用です。

抗凝固薬を服用すると血栓ができるのを防ぐため、脳梗塞の発症を防ぐとされています。抗凝固薬は服用してすぐに効果が出るものではなく、また実感することはありませんが毎日服用することが一番大切です。自己判断で服薬の回数を減らしたり、中止することは絶対にやめてください。また、体重や腎機能、出血傾向で服薬量が決まりますので必ず医師の指示に従って服用してください。

医師会ホームページアドレス <http://www.yao.osaka.med.or.jp>

近流行している風しんは感染力が強く、妊婦が初期に感染すると胎児に影響を及ぼす可能性があります。風しん抗体の少ない世代を対象に、クーポン券を送付していますので、今年度中に抗体検査・予防接種を受けてください。

●対象：昭和37年4月2日～54年4月1日生まれの男性

●対象期間：3月31日(木)まで

●接種方法：令和2年3月に送付したクーポン券を利用し、委託医療機関で抗体検査を受けてください

※委託医療機関は厚生労働省ホームページに掲載しています。

※事業所の検診などでも検査が受けら

※1月4日時点の情報です。新型コロナウイルス感染拡大防止に伴い、内容が変更となる場合がありますので事前にご確認ください。

認知症啓発講演会

時 2月1日(火) 28日(月) 内 「認知症になっても希望を持って日常生活を過ごせる社会とは」をテーマにした講演のYouTube配信。詳細は市ホームページをご覧ください
 問 地域支援室 924・3973 FAX 924・3981

緑化園芸講座・相談会

時 ①2月3日・②17日・③24日の木曜日13時30分(受付は13時) 所 公園管理事務所 内 ①八尾の街の中の植物を知らう 玉祖神社の植物(クスノキ・マンサク・スイセン)、②2月の庭の手入れと寒肥について、③肥料の与え方と春の手入れ 対 市内在住・在勤の18歳以上 定 各24人(当日先着)
 問 農とみどりの振興課 924・3869 FAX 924・0216



大畑山ボランティア活動

時 2月6日〜27日の日曜日9時30分(小雨決行) 所 大畑山青少年野外活動センター 内 竹林の間伐・清掃、竹炭・竹細工作りなど 対 18歳以上

申 問 随時受け。電話。大畑山ボランティア・森本 090・9256・3999

いきいき子育てセミナー

時 2月8日(火)10時30分 所 府宮志紀住宅第4集会所 内 テーマは「一人っ子と兄妹の育て方」 ¥200円 他 一時保育あり。当日直接会場まで
 問 家庭倫理の会中河内・石原 090・3353・1814

子育てフォローアップ講座

時 ①2月10日(木)・②25日(金)10時 所 サポートやお 内 ①アロマの香る部屋でヨガ、②アロママスクスプレー作り 対 子育て(支援)している人 定 各15人(申込順)

申 問 2月1日。やおファミリー・サポート・センター 924・3657 FAX 925・1161

現代的課題講座

まめっこおはなし会

時 ①2月12日(土)14時30分(受付は14時15分)・②18日(金)10時30分(受付は10時15分) 所 龍華コミセン 内 絵本の読み聞かせや手遊びなど 対 ①4歳児〜小学3年生、②3歳児以下(保護者同伴のこと) 定 各20人(当日先着)

問 龍華コミセン 922・2719 FAX 922・1253

介護予防の教室

申 2月1日〜

○印は介護予防教室 (対 市内在住の65歳以上)、
 ●印は家族介護教室 (対 市内在住の介護者)

対象	日時(2月)	ところ	内容	定員	申込み・問合せ
○	8日(火)14時〜	龍華コミセン	運動	各20人(申込順)	りゅうげ TEL 943-0261 FAX 943-0267
●	21日(月)14時〜		訪問看護サービスの講座		
○	10日(木)14時〜	久宝寺愛の郷	人生会議	各20人(当日先着)	久宝寺愛の郷 TEL 990-0337 FAX 990-0338
○	25日(金)14時〜		美しく生きる講座		
○	15日(火)13時30分〜	スローライフ八尾	ヨガ	5人(申込順)	スローライフ八尾 TEL 990-1220 FAX 990-1219
○	16日(水)13時15分〜	萱振苑	ヨガ	15人(申込順)	萱振苑 TEL FAX 928-7080
●	18日(金)14時〜		はじめてのスマートフォン	10人(申込順)	
○	17日(木)13時30分〜	東山本小学校区集会所	運動と体操	15人(申込順)	中谷 TEL 943-0801 FAX 993-5860
○	17日(木)14時〜	曙川コミセン	スマホ体験と介護予防	各20人(申込順)	緑風園 TEL 949-6670 FAX 949-6703
○	25日(金)14時〜	曙川東地区集会所	脳トレと河内音頭健康体操		
○	3月3日(木)14時〜	刑部地区集会所			
○	19日(土)14時〜	跡部本町公民館	睡眠の講座	各10人(申込順)	ホーム太子堂 TEL 996-0262 FAX 996-5867
●	26日(土)14時〜		薬の講座		
○	25日(金)13時30分〜	社会福祉会館	認知症予防いきいき体操	25人(申込順)	長生園 TEL 991-0182 FAX 991-1523

●費用の記載がないものは無料 ●申込方法は原則「窓口・電話・FAX」、別に記載がある場合はその方法のみ、「可」とある場合は「窓口・電話・FAX」に加えてその方法 ●Eメールでの申込みが可能なものは市ホームページを参照 ●市内局番が「9」で始まる地域の市外局番「072」は省略

発達障がい児支援センター「ステラ」説明会

時 2月13日(日)10時30分〜 所 ポポロの会里の風 内 発達の遅れなど特別な支援を必要とする就学前児への個別療育の場「ステラ」の利用説明会 他 オンラインでの参加も可。詳細はポポロの会ホームページをご覧ください

申 2月12日(必着)まで。電話・郵送。住所・保護者と子どもの氏名・電話番号・メールアドレスを記入のこと。〒581-0823 桂町3-30-5 ステラ 924-1755 FAX 924-1756

やお創業ゆるっとカフェ

時 2月18日(金)10時30分〜 所 みせるばやお 内 先輩起業家や起業について同じ悩みを抱えた人との交流 対 市内で起業・開業を考えている人

申 随時受け付け。電話・Eメール・ホームページ。産業政策課 924-3845 FAX 924-0180

神立里山保全ボランティア活動

時 2月19日(土)9時〜(小雨決行) 所 服部川七丁目公園集合 内 枝打ち・つる切り・下草刈りなど 対 16歳以上(保護者同伴の場合、小・中学生も可)

申 随時受け付け。電話。神立里山保全プロジェクト・片岡 991-9015

八尾ふるさと歴史楽校

時 2月19日(土)9時30分〜(雨天決行) 所 JR野崎駅改札口集合 内 野崎駅から住道駅まで歩き、歴史を学ぶ 対 200円(学生は無料) 他 当日直接会場まで

問 環境アニメイティッドやお・坂上 941-7529

かがやき発！現代的課題講座

●チャクラ調整ヒーリング「シンギンボール」 時 2月22日(火)10時〜 所 高安コモンセン 内 シンギンボールを使った呼吸法と瞑想 定 8人(申込順) 申 2月1日〜17日。電話

●聖徳太子没後1400年記念！恩智の歴史と街歩き 時 2月23日(水)9時30分〜 所 南高安コモンセン 内 座学と散策 定 30人(申込順) 申 2月1日〜17日。電話

●不登校・ひきこもり支援「一人じゃない！」お話と参加者交流会 時 2月26日(土)13時30分〜 所 竹淵コモンセン 内 元教師による講演と参加者交流会 定 20人(当日先着) 申 2月1日〜17日。電話

●高安の森 自然楽校 時 2月26日(土)10時〜(雨天決行) 所 近鉄喜志駅改札口集合 内 近つ飛鳥博物館周辺の自然散策 対 200円(学生は無料) 他 当日直接会場まで

問 環境アニメイティッドやお事務局・環境保全課 924-9359 FAX 924-0182

つなごうや八尾福祉フェア

時 2月27日(日)10時〜16時 所 みせるばやお 内 市内福祉事業所による事業紹介と交流会や福祉サービス利用の個別相談会 対 障がい者(児) またはその家族(15歳以下は保護者同伴のこと) 対 200円 対 一時保育あり(定5人) 当日先着) 申 2月1日〜。電話・市ホームページ。はばたき作業所 080-3579-0860 FAX 990-5866

生活援助サービス従事者研修 時 3月2日〜23日の水曜日10時〜(2日は10時45分〜)「全4回」 所 市役所西館5階会議室ほか 内 高齢者の自宅掃除や洗濯などの生活援助を行う従事者の養成 定 24人(抽選) 対 500円 他 一時保育あり(対3カ月児〜小学4年生、定10人) 抽選、¥1人目500円・2人目250円・3人目無料、申 2月2日まで。申込書は市役所本館1階地域支援室にあります。

介護予防体力測定会

時 3月15日(火)14時〜 所 生涯学習センター

時 3月20日(日)9時30分〜 所 市役所本館6階大会議室 内 心肺蘇生法や止血法、AEDの使い方など 対 市内在住・在勤・在学の中学生以上の女性 定 30人(申込順) 他 一時保育あり(対3カ月児〜小学4年生、定5人) 申込順、¥1人目500円・2人目250円・3人目無料、申 2月21日まで

公園・道路・水路・河川の清掃ボランティア募集

内 清掃、除草、花の植え付けなど 対 おおむね月1回程度活動ができる個人・団体・企業など 他 清掃用具の貸出、花苗などの支給、サインボードの設置、活動で発生したゴミなどの回収は市が行います。申込書は市ホームページからダウンロード可

女性を対象とした普通救命講習

時 3月20日(日)9時30分〜 所 市役所本館6階大会議室 内 心肺蘇生法や止血法、AEDの使い方など 対 市内在住・在勤・在学の中学生以上の女性 定 30人(申込順) 他 一時保育あり(対3カ月児〜小学4年生、定5人) 申込順、¥1人目500円・2人目250円・3人目無料、申 2月21日まで

申 2月1日〜。消防署・各消防出張所。窓口・FAX。消防署 992-2975 FAX 992-2281

時 2月19日(土)9時〜(雨天決行) 所 服部川七丁目公園集合 内 枝打ち・つる切り・下草刈りなど 対 16歳以上(保護者同伴の場合、小・中学生も可)

申 随時受け付け。電話。神立里山保全プロジェクト・片岡 991-9015

時 2月26日(土)10時〜(雨天決行) 所 近鉄喜志駅改札口集合 内 近つ飛鳥博物館周辺の自然散策 対 200円(学生は無料) 他 当日直接会場まで

時 3月15日(火)14時〜 所 生涯学習センター

※1月4日時点の情報です。新型コロナウイルス感染拡大防止に伴い、内容が変更となる場合がありますので事前にご確認ください。



ラグビー教室

■ラグビースクール体験 時2月6日・13日・20日の日曜日9時30分～

所南木の本防災公園 (13日は新家町市民運動広場) 対市内在住の3歳児～中学生 他当日直接会場まで

■ラグビースクール 時4月3日(日)～

来年3月26日(日)9時～ 所新家町市民運動広場・南木の本防災公園ほか 対市内在住の3歳児～中学生 定150人(申込順) 入会金3000円、年会費18000円(合宿費など別途必要) 他指導するコーチとレディースチームのメンバーも募集しています

(対18歳以上「高校生不可」) 申2月1日～。電話・八尾ラグビースクールホームページ

申問八尾ラグビースクール事務局・青山 090・1229・0767

やお・野球未来プロジェクト

時3月5日(土)9時～ 所山本球場 内

キャッチボールやトスバッティング、ノックなどの基本練習や紅白戦 対市内在学の小学6年生 定40人(申込順) 申問2月1日～14日(必着)。窓口・往復はがき。「やお・野球未来プロジェクト」住所・保護者と子どもの氏名(ふ

りがな)・年齢・学校名・クラス・電話番号・経験の有無(ある場合は在籍チーム名も)・希望するポジションを記入のこと。〒581・0006清水町1・1・6八尾商工会議所会館内・文化・スポーツ振興課 924・3875 FAX 924・3788

スポーツ大会

※いずれも市ホームページをご覧ください 他未成年は保護者の承諾書が必要。①～④の申込書は文化・スポーツ振興課にあります。

①ソフトバレーボール 時①3月6日(日)12時～②21日(祝)9時30分～ 所大阪府中部広域防災拠点 対①ファミ

リー(小学生2人以上と中学生以上の男女各1人または女子2人・混合(中学生以上の男女各2人)、②男子(中学生以上)・女子(中学生以上) 申問2月1日～10日(必着)。申込書。〒581・0042南木の本

連盟・池本 090・7105・4800 ②バドミントン 時①3月13日(日)・②20日(日)9時～ 所①総合体育館、②南木の本防災体育館 対市内在住・在勤・在学の中学生以上(ただし①の1部、40歳以上の部は市外の人も参加可) 申2月1日～18日(必着)。申込書。FAX・郵送・Eメール。〒581・0884恩智南町4・70八尾市バドミントン協会・板倉 993・7333

moushikom@yao-bad.com ③卓球(中学2年生以下) 時3月20日(日)9時～ 所総合体育館 申問2月15日～18日。申込書。窓口。大正中学校・石井 991・3919 ④卓球 時3月20日(日)9時～ 所総合体育館 申2月1日～22日(必着)。申込書。窓口・FAX・郵送。文化・スポーツ振興課 924・3875 FAX 924・3788

⑤八尾市長旗軟式野球大会 時4月3日～来年3月26日の日曜日・祝日 所山本球場、福万寺町市民運動広場 対18歳以上の市内在住・在勤者10～20人で編成されたチーム(高校生不可) 申問2月1日～28日。電話・八尾市軟式野球協会・岩井 090・1143・0665

福万寺町市民運動広場南面の利用申込受け

内4月～7月の月・土・日曜日と祝日の午前・午後半日単位 他事前に利用団体登録が必要。利用可能種目・利用料など詳細は市ホームページをご覧ください 申問2月2日～22日。窓口。文化・スポーツ振興課 924・3875 FAX 924・3788

府立高校運動場の利用申込受け

時抽選日:3月16日(水)・23日(水)19時～ 所青少年センター3階集会室 内4月～7月の土・日曜日と祝日の午前・午後半日単位。利用できるのは山本・八尾翠翔・八尾・八尾北高校 対市内在住・在勤・在学者10人以上で構成された団体(責任者が市内在住・在勤の20歳以上)で令和4年度府立高等学校体育施設使用登録をし、管理指導員を選出できる団体 申問2月14日～28日。窓口。文化・スポーツ振興課 924・3875 FAX 924・3788

屋外スポーツ施設の利用時間延長

内5月20日(金)～7月31日(日)の間、屋外スポーツ施設の利用時間を19時まで延長します。対象施設は①山本球場、福万寺町・曙町・新家町市民運動広場、志紀テニス場、②南木の本防災公園 他申込方法など詳細はお問合せください 申問2月1日～(申込順。土・日曜日、祝日の予約は9日まで「抽選」)。①総合体育館 925・0220 FAX 925・0230、②南木の本防災体育館 924・6657 FAX 924・6659

生涯学習施設予約・案内システム
利用者登録カードの更新

生涯学習施設予約・案内システムの利用者登録カード（E-SCカード）の有効期限が3月31日までの人・団体は、3月22日（火）に口座振替で自動更新となります（更新料300円）。更新を希望しない人・団体は2月28日（月）までに総合体育館で廃止手続きをしてください。

問 総合体育館 925・0220 FAX 925・0230

Notice from the Yao city

その他

詳細はホームページでご覧いただけます！



老人福祉センター同好会
前期会員募集

①手芸・カラオケ・コース・社交ダンス・バンパ、②囲碁・将棋・水彩画・舞踊・書道・八老劇団・華道・謡曲・詩吟・茶道（表）・民謡 対市内在住の60歳以上 定応募多数時は抽選 ￥お問合せください

申 ①2月28日まで、②随時受け付け。
社会福祉会館3階窓口。はがき持参。
老人福祉センター 924・8658
FAX 924・0974

「ビュースポットおおさか」募集

大阪府では、魅力ある景観や個性豊かで多彩な景観を眺めることのできる場所（ビュースポット）を募集しています。その中からよりすぐりのスポットを「ビュースポットおおさか」として発信しています。詳細は府ホームページをご覧ください。

申 1月31日～5月6日。Eメール・府ホームページ・インスタグラム。大阪府建築企画課 06・6210・9714
FAX 06・6210・9714

Notice from the Yao city

相談

詳細はホームページでご覧いただけます！



税理士による相談会

時 2月10日（木）9時～（予約制） 所 市役所本館10階市民相談室 内税理士または税理士法人が関与していない一般納税者を対象とした税務相談
申 近畿税理士会八尾支部事務局 91・5000（9時～12時）

司法書士・土地家屋調査士による
登記・測量・境界相談会

時 2月18日（金）14時～16時（受付は13時30分～15時） 所 市民相談室 内登記・測量・境界など 定司法書士5人、土地家屋調査士5人（当日先着）
問 コミュニティ政策推進課 924・8521 FAX 992・1021

外国語で相談できるところ

There are places where you can consult in a foreign language/您可以用外语进行咨询/Có những nơi bạn có thể thảo luận bằng tiếng nước ngoài

市役所での通訳

中国語 080-2454-7069

ベトナム語 080-2454-9149

難民事業本部による市役所での相談（ベトナム語）

なんみんのひとやその家族、支援者からの相談

078-361-1700（原則第2・4水曜日）

八尾市外国人相談窓口

国際交流センター 072-924-3337

ベトナム語、英語、中国語、タイ語、やさしい日本語

桂人権コミュニティセンター

中国語 072-990-3088

韓国・朝鮮語 090-9818-4482

安中人権コミュニティセンター（ベトナム語）

072-922-3232

※曜日や時間については、こちらから

確認してください。英語・中国語・ベトナム語のページもあります。



[広告]

広告

※1月4日時点の情報です。新型コロナウイルス感染拡大防止に伴い、内容が変更となる場合がありますので事前にご確認ください。

- ・時8日(火) 内親子リトミック教室 定15人
- ・時10日(木) 内キッズアスレチック 定30人
- ・時15日(火) 内牛乳パックで作るびっくり恐竜たまご 定12人 ¥20円
- ・時17日(木) 内親子で英語を楽しもう 定15人
- ・時22日(火) 内ゆらゆら人形を葉っぱに乗せてお散歩しよう 定12人 ¥20円
- ・時24日(木) 内親子体操教室 定20人
- ・時29日(火) 内ポリ袋カーリングで遊ぼう 定12人

※いずれも時10時～（15日・22日は9時45分～） 対1歳～就学前児とその保護者 定子どもの人数（抽選）

2おやこサイン 時3月2日(水)10時～ 内ジェスチャーなどで赤ちゃんとのコミュニケーション 対令和3年2月～10月生まれの乳幼児とその保護者 定4組（抽選） ¥100円

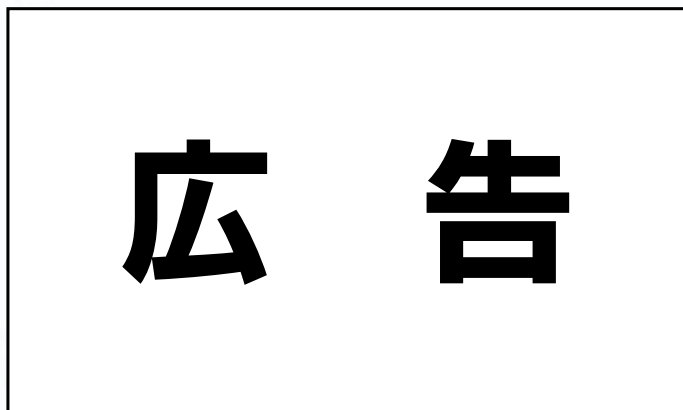
3ファミリー教室

- ・時3月5日(土)10時～ 内キッズ体操教室 定20人
 - ・時5日(土)13時～ 内親子でパソコンに触れてみよう 定4人
 - ・時12日(土)9時45分～ 内アエロビトランポリン 定10人 ¥50円
 - ・時19日(土)9時45分～ 内紙コップゴンドラを作ってロープウェイで滑らそう 定10人 ¥20円
 - ・時26日(土)10時～ 内おひさま楽団とあそぼう 定20人
- ※いずれも対3歳～就学前児（5日の親子でパソコンは平成27年4月2日～28年4月1日生まれ）とその保護者 定子どもの人数（抽選）

4ベビーマッサージ 時①3月9日(水)・②30日(水)10時～ 対①令和3年8月～11月生まれの乳児とその保護者、②令和3年4月～7月生まれの乳児とその保護者 定①6組、②5組（抽選） ¥500円

5赤ちゃんスキンケア 時3月16日(水)10時～ 対令和3年2月～10月生まれの乳幼児とその保護者 定4組（抽選）

[広告]



広告内容に関する一切の責任は広告主に帰属します。
 広告のお問合せは、(株)ジチタイアド (TEL)092-716-1401

Childcare Information
子育て
 記事内容の詳細は市ホームページでご覧いただけます ▶

記事内容は一部を除き、右列から左列にお読みください。

**地域子育てつながりセンター
 さんさんひろば**

申問電話。おひさまこども園 TEL991-1155 FAX991-1177

※いずれも所おひさまこども園

■年齢ごとのひろば（全5回）

▶**ころころひろば** 時2月7日～3月7日の月曜日・2月8日～3月8日の火曜日 対通園していない4カ月～1歳未満児とその保護者

▶**よちよちひろば** 時2月9日～3月16日の水曜日 対1歳児とその保護者

▶**てくてくひろば** 時2月10日～3月10日の木曜日 対2歳～就学前児とその保護者

※いずれも時10時～ 定各5組（抽選） ¥200円 他参加は年度内1回のみ。年齢は2月1日時点 申2月1日～3日

■子育てサークルの日 時3月11日(金)・18日(金)10時～ 内地域で活動している子育てサークル（親子合わせて10人程度）への部屋の貸出し 他1サークル月1回 申2月1日～

子育ておうえん講座

申問2月1日～。こども総合支援課 TEL924-3954 FAX924-9304

時2月23日(祝)10時～ 所サポートやお 内テーマは「親子講座～育てよう！元気な足と元気なからだ～」 対通園していない4カ月児以上とその保護者 定20組（申込順）

桂青少年会館の教室

申問2月1日～3日（①は15日～17日）。桂青少年会館 TEL999-8111 FAX999-8115

①親子幼児教室

- ・時3月1日(火) 内おはなしなあに？の日 定10人
- ・時2日(水) 内親子deリズムあそび 定20人
- ・時3日(木) 内親子ダンス教室 定20人

親子で森のようちえん てくてく

申問 2月2日～。大畑山青少年野外活動センター ☎940-2028 FAX940-2029 (10時～)

- 薪や枝を集めて焚き火でおやつ作り 時 2月17日(木) 10時～
 - 若ごぼう料理とヨモギ団子作り 時 3月3日(木)10時～
- ※いずれも所 大畑山青少年野外活動センター 対 就学前児とその保護者 定 各20組 (申込順) ￥1組500円 (大人1人追加につき400円、子ども1人追加につき100円)

ファミサポの教室

申問 2月14日～。電話・FAX。やおファミリー・サポート・センター ☎924-3657 FAX925-1161

- ファミサポ依頼会員登録会 時 3月5日(土)10時～
内 子育ての援助を希望する依頼会員の説明と会員登録会 対 市内在住で3カ月児～小学4年生の保護者 定 5人 (申込順)
- ファミサポ子育て講座 時 3月5日(土)11時～ 内 親子で交流を図り、英語に親しむ 対 1歳児以上とその保護者 定 15組 (申込順)

♡地域子育て支援センター



■プレママ・親子相談・交流会

～ふれあい遊びや育児相談など～

時 所 2月8日(火)龍華・山本コミセン、9日(水)曙川・緑ヶ丘コミセン、10日(木)竹淵コミセン、15日(火)志紀コミセン、16日(水)久宝寺コミセン、17日(木)南高安コミセン、18日(金)高安コミセン・社会福祉会館、21日(月)大正コミセン、22日(火)龍華コミセン

※いずれも時 10時～ (山本コミセンは14時～も) 対 通園していない就学前児 (8日の龍華・山本コミセン [午後] は1歳未満児、山本コミセン [午前] と22日は1歳～就学前児) とその保護者または妊婦 定 お問合せください (当日先着) 他 8日の龍華コミセン・9日の曙川コミセン・15日は助産師への相談も可

問 子育て総合支援課 ☎924-3954 FAX924-9304

■ぽかぽかひろば～遊びや交流の場～

時 平日13時～・14時20分～ 所 各地域子育て支援センター 対 通園していない就学前児とその保護者または妊婦 他 当日直接会場まで

■マタニティ&ベビー

～ふれあい遊びや手作りおもちゃの紹介など～

- ▶西郡・南山本・東山本…時 3月22日(火)
- ▶安中・志紀…時 3月23日(水)

※いずれも時 10時～ 対 通園していない12カ月児以下とその保護者または妊婦 (兄弟姉妹の同伴可) 定 各8組 (申込順) 申 2月1日～。希望するセンターへ電話

申問 平日9時～17時

各地域子育て支援センター

- 西郡 (西郡そよかぜこども園内) ☎FAX999-2378
- 安中 (安中ひかりこども園内) ☎FAX991-7331
- 南山本 (南山本せせらぎこども園内) ☎FAX991-8867
- 志紀 (志紀おおぞらこども園内) ☎FAX948-0105
- 東山本 (東山本わかばこども園内) ☎FAX992-5775

[広告]

広告

広告

※1月4日時点の情報です。新型コロナウイルス感染拡大防止に伴い、内容が変更となる場合がありますので事前にご確認ください。

安中青少年会館の親子幼児教室

申問 2月3日まで。Eメール可。安中青少年会館 ☎
994-6708 FAX994-6709

※いずれも時10時～（3月4日は9時45分～・11時～）

- 対 1歳～就学前児とその保護者 定 各7組（抽選）
- ・ 時 2月16日(水) 内 親子ダンス教室
- ・ 時 18日(金) 内 ゆうぎ室であそぼう&保健師さんによる健康相談
- ・ 時 3月2日(水) 内 ひなまつりをたのしもう～作ろう！おひなさま～ ¥20円
- ・ 時 4日(金)・18日(金) 内 ゆうぎ室であそぼう
- ・ 時 9日(水) 内 親子ミニトランポリン教室
- ・ 時 16日(水) 内 親子リトミック教室

ZOOMでこどもの事を話そう会

申問 2月1日～15日。電話・Eメール。こども総合支
援課 ☎924-3954 FAX924-9304

時 2月22日(火)10時～ 内 子育ての疑問や悩みについて
の話し合いや離乳食のお話 対 1～6カ月児とその保
護者 定 6組（申込順）

かがやきひろばwithすまいる

問 生涯学習センター ☎924-3876 FAX924-1267

時 2月18日(金)10時～ 所 生涯学習センター 内 保護者
同士の情報交換やふれあい遊び、読み聞かせなど 対
就学前児とその保護者 定 5組（当日先着）

認定こども園・保育園の催し

場 所	と き (2月)	内 容
セシリア保育園 ☎933-2525	2日10時～	節分製作など
じゅじゅの森こども園 ☎940-1111	3日9時45分～	節分（豆まき） 遊び、発育測定
ゆめの子保育園 ☎948-1161	7日～28日の月曜 日10時～	保育園体験
龍華こども園 ☎991-2286	①8日・②22日10 時～	①こども園体験、 ②ふれあい遊び
さくら保育園 ☎999-3386	9日10時～	製作遊び
千塚こども園 ☎941-1380	9日10時～	室内遊び

※内容や申込方法など詳細は
市ホームページをご覧ください。



場 所	と き (2月)	内 容
あい桂こども園 ☎998-7115	15日10時～	手作り楽器製作
ゆう安中東こども園 ☎994-7470	16日10時～	成長手形取りと 楽器遊び
キリン第二こども園 ☎922-1033	16日10時～	ふれあい遊びや 読み聞かせなど
久宝寺保育園 ☎943-0270	17日10時～	園庭遊びや誕生 会など
のぞみのもり保育園 ☎940-7000	17日10時～	園庭遊びなど
マリア高安保育園 ☎940-2222	17日10時～	室内遊び
八尾ソレイユこども園 ☎991-9981	24日10時～	園庭遊びと製作 遊び

[広告]

広 告

障害者総合福祉センター

TEL 993-0294 FAX 993-0334



※いずれも対市内在住・在勤・在学者 定応募多数時は抽選（ただし初講者優先）

- パソコン（全3回）時 3月5日・12日・19日の土曜日①9時30分～・②13時30分～・13日・20日・27日の日曜日③9時30分～・④13時30分～ 対障がい者（児） 定各4人 ￥500円（教材希望者のみ）
- パラスポーツ体験「ポッチャ」時 3月5日(土)13時～ 対障がい者（児）とボランティア 定各15人
- 陶芸体験（全2回）時 3月16日(水)・4月13日(水)13時～ 対障がい者 定10人 ￥500円

申 2月1日～10日。Eメール可

しおんじやま古墳学習館

TEL FAX 941-3114



- 月替わり体験「はにわスノードームを作ろう」時 2月5日～27日の土・日曜日（6日除く）・祝日10時～15時 ￥800円 他 申込方法など詳細はお問合せください
- おうちで博物館ツアー「兵庫県立考古博物館編」時 2月6日(日)14時～ 内 しおんじやま古墳学習館ホームページからYouTubeライブ配信で視聴できます

文化会館

TEL 924-5111 FAX 924-5010



- 童画家・徳治昭さんとリニューアルオープン記念作品をつくろう！ 時 ①2月19日(土)・②3月6日(日)11時～・14時～ 所 ①アリオ八尾1階光町スクエア、②イズミヤスーパーセンター八尾店屋上階 内 8月にリニューアルオープンする文化会館の正面玄関に飾る記念作品の製作 定 ①当日直接会場まで、②各12組（申込順） 申 ②3月1日～。電話
- 3月1日自動抽選分の貸館申込み受付 内 令和5年4月4日(火)～30日(日)の大・小・レセプションホール、展示室と、令和4年9月分の会議室などの貸館申込み 申 2月5日～25日。窓口・ホームページ

Facility Events

施設の催し

掲載しきれなかった催しもホームページにて掲載 ※各施設のホームページは各記事にあるQRコードを参照



記事内容は一部を除き、右列から左列にお読みください。

観光案内所

TEL 997-6226 FAX 945-0080



- ぶらりまち歩き 時 2月12日(土)10時～（小雨決行） 所 近鉄八尾駅前噴水広場集合 内 萱振町周辺の散策 定 30人（申込順） ￥300円（小学生以下は無料） 申 2月1日～。電話・FAX
- 八尾の魅力セミナー 時 2月17日(木)18時30分～（受け付けは18時～） 所 アリオ八尾1階光町スクエア 内 テーマは「鬼の話～節分でおなじみの鬼・その正体は？～」 定 30人（当日先着）

申問 八尾市観光ボランティアガイドの会 TEL FAX 934-2081

※いずれも所みせるばやお 定各5人（申込順）

- 八尾物語～初めての筆手紙体験教室～ 時 2月23日(祝)14時～ ￥1,500円
- 八尾物語～1日3分 足から健康な体「あしケア体験会」～ 時 2月23日(祝)14時30分～ ￥500円（ドリンク付き）

申問 2月1日～20日。電話。観光案内所 TEL 997-6226

安中新田会所跡旧植田家住宅

TEL FAX 992-5311



- 展示解説の日（企画展）時 2月11日(祝)10時～・11時～・14時～・15時～ 内 電気のあるくらし 定 各10人（当日先着） ￥観覧料必要
- 旧家で記念撮影～ひなまつり～ 時 2月23日(祝)～3月21日(祝)9時～17時 内 ひな人形が飾ってある座敷で自由に記念撮影 ￥観覧料必要
- 講演会「伝統的な住まいで受け継がれてきた暮らしぶり」時 3月5日(土)13時30分～ 定 30人（申込順） ￥100円（観覧料別途必要） 申 2月5日～。Eメール可

※1月4日時点の情報です。新型コロナウイルス感染拡大防止に伴い、内容が変更となる場合がありますので事前にご確認ください。

リサイクルセンター学習プラザ

TEL 994-0564 FAX 994-0996



①めぐるクラブメンバー募集 時 2月2日～27日の水・木・金・日曜日13時～ 内衣類のリメイクやペーパーアートなどの自主活動 対詳細はお問合せください

②リサイクルアトリエ教室

※いずれも定各8人(申込順) ¥100円(⑥は500円)

[初級] 時10時～

①デニムでマイボトルカバー作り 時 2月8日(火)

②ダーニングで洋服お直し 時 2月9日(水)

③紙すきハガキ 時 2月10日(木)

④ハギレでネックウォーマー 時 2月11日(金)

⑤クラフトパンチアート 時 2月12日(土)

⑥レザーでアルファベットチャーム 時 2月15日(火)

⑦ボタンでアクセサリ 時 2月16日(水)

⑧ハーブでエコ石けん 時 2月17日(木)

⑨ハギレでがま口ポーチ 時 2月18日(金)

⑩ペーパークイリング 時 2月19日(土)

⑪ハギレで2wayなべつかみ 時 2月20日(日)

[中級] 時13時～

⑫デニムでつぎはぎマット 時 2月8日(火)

⑬クラフトパンチアート 時 2月12日(土)

⑭ペーパークイリング 時 2月19日(土)

[上級] 時10時～

⑮ペーパークイリング 時 2月22日(火)

③家庭でできるSDGs

▶段ボールコンポスト作りと家庭のプラごみ削減の話 時 2月11日(金)10時～ 定5人(申込順) ¥300円

▶気候変動の話とリサイクルセンター工場見学 時 2月11日(金)13時～ 対小学生とその保護者 定10組(申込順)

▶蜜蝋エコラップ作りとミツバチの話、リサイクルセンター工場見学 時 2月23日(金)10時～ 定5人(申込順) ¥100円

▶SDGsの話とリサイクルセンター工場見学 時 2月23日(金)13時～ 対小学生とその保護者 定10組(申込順)

④フリーマーケット 時 2月27日(日)10時～12時(受付は9時30分～、雨天時は室内開催) 内雑貨や衣類、食器のリユース品など 定100人(当日先着)

※出店者募集 定10店舗(申込順)

⑤おもちゃの病院 時 3月5日(土)9時～ 内壊れたおもちゃの修理 定16組(申込順) 他1世帯1つ

申 2月1日～。①窓口、②～⑤窓口・電話

生涯学習センター

TEL 924-3876 FAX 924-1267



●はじめてでもできる太極三十二式剣 時 2月2日～3月30日の水曜日15時30分～(受付は15時～) 定各25人(当日先着) ¥500円 他上履き持参のこと

●はじめてでもできるトータルボディケア 時 2月4日～3月25日の金曜日10時～(受付は9時30分～) 定各25人(当日先着) ¥500円 他ヨガマット持参のこと

●オフィスパソコン相談 時 2月12日(土)・3月5日(土)13時～ 定1時間につき2人(申込順) ¥1時間850円・2時間1,500円 他1人2時間まで 申 2月1日～。窓口・電話

●不登校・ひきこもり支援 親にわかってほしい子の気持ち 時 2月19日(土)14時～ 内元当事者が語る当時の思いについての講演と交流会 定35人(申込順) 申 2月1日～。窓口・電話

●大人と子どもの音楽会with河内ウィンドオーケストラ 時 2月20日(日)10時～ 対親子 定70人(申込順) ¥800円(座席が必要な3歳以下と4～12歳は300円) 申 2月1日～。窓口・電話

●家庭でできる西洋料理 時 2月22日(火)10時～ 定18人(申込順) ¥2,600円 申 2月1日～11日。窓口・電話

●印象アップでよりよいコミュニケーション 時 2月24日(木)10時～ 内かがやき市民企画ゆめ講座実現!人の印象や自分の第一印象について考えたり、人の心に届くあいさつを学ぶ 定15人(申込順) ¥100円 申 2月1日～。窓口・電話

●懐かしの8ミリ講座 時 2月26日(土)14時～ 内かがやき市民企画ゆめ講座実現!フィルム・映写機の種類をはじめ、編集の機材や方法など、実物に触れながら学ぶ 定10人(申込順) ¥300円 申 2月1日～。窓口・電話

●アーティストに学ぶ 牛革でつくるお洒落なコインケース 時 2月27日(日)13時30分～ 内かがやき市民企画ゆめ講座実現!スタンプング技法を使って制作する初心者向けレザークラフトの体験 定6人(申込順) ¥2,330円 申 2月1日～20日。窓口・電話

桂青少年会館

TEL 999-8111 FAX 999-8115



■3月の講座

- 5日** ♠◎フットホッケーをしよう／♣えんばんシューターを作ろう／●色が変わるコマを作ろう／◆パソコンでカレンダーを作ろう①／●カードゲーム
- 12日** ◆ボトリウムを作ろう／■ソフトドッジ／■ドッジビー／●けん玉教室／●磁石で動くスライムを作ろう／●プラ板でストラップ
- 19日** ♣紙コップけん玉／♣はじめての毛筆／♣◆はじめての空手道／◆お菓子の袋でペンケース?!①／◆人狼ゲーム
- 24日** ●季節のガーランド～イースターバージョン～／●アイロンビーズでストラップ
- 25日** ◆お菓子の袋でペンケース?!②／●大きなしゃぼん玉を作ろう／●スライムを作ろう
- 26日** ◆パソコンでオリジナル下敷きを作ろう／●ペーパーフラワーを作ろう／●オリジナル消しゴムを作ろう①／●オセロをしよう／♥卓球台開放
- 28日** ◎卓球をしよう／■専門家による陶芸教室
- 29日** ◆パソコンでカレンダーを作ろう②／●オリジナル消しゴムを作ろう②／●オリジナル下敷きを作ろう
- 30日** ■ソフトドッジ／●将棋をしよう／●プラ板バッジを作ろう
- 31日** ●さくらスノードーム／●ボードゲームをしよう

- 対** ♠：小学1・2年生 ♣：小学1～3年生
 ◎：小学3年～中学生 ◆：小学4年～中学生
 ■：小学生 ●：小・中学生
 ♥：学生（小学1年生は保護者同伴のこと）

他26日の卓球台開放は当日直接会場まで。①②の重複申込み不可



▲パソコンでカレンダーを作ろう



▲さくらスノードーム

申 2月15日まで。ホームページ可

南木の本防災体育館

TEL 924-6657 FAX 924-6659



- 簡単おいしい!中華料理教室 時 2月9日(水)10時～
対18歳以上 **定**15人(抽選) **申**2月2日(必着)まで
- 椅子に座ってシニアヨガ 時 2月16日(水)9時～ **対**50歳以上 **定**20人(抽選) **¥**500円 **申**2月6日(必着)まで
- 放課後グラウンド開放 時 2月16日(水)15時～ **対**小学生以下 **定**50人(当日先着)
- ランニング教室 時 2月19日(土)10時～ **対**18歳以上 **定**15人(抽選) **¥**500円 **申**2月9日(必着)まで
- ラグビー体験 時 2月23日(祝)10時～ **対**4歳児以上 **定**50人(抽選) **¥**500円 **申**2月13日(必着)まで
- ポールを使ったウォーキング 時 2月25日(金)10時～ **対**18歳以上 **定**15人(抽選) **¥**500円 **申**2月15日(必着)まで
- めざせなでしこ!女子サッカー教室 時 2月27日(日)13時～ **対**小学生以上の女性 **定**30人(抽選) **¥**500円 **申**2月17日(必着)まで
- 楽しく!巻いて!デコ巻きずし 時 3月3日(木)10時30分～ **対**18歳以上 **定**15人(抽選) **申**2月21日(必着)まで
- かまどベンチで料理体験 時 3月5日(土)10時～ **対**小学生 **定**10人(抽選) **¥**500円 **申**2月20日(必着)まで
- 護身教室 時 3月12日(土)10時～ **対**小学生以上 **定**20人(抽選) **¥**500円 **申**3月2日(必着)まで
- 防災運動会 時 3月13日(日)10時～ **対**小学生以上 **定**50人(抽選) **申**3月3日(必着)まで
- ひと味ちがう!和食料理教室 時 3月14日(月)10時30分～ **対**18歳以上 **定**15人(抽選) **申**3月4日(必着)まで
- 大人のスポーツテスト 時 3月21日(祝)10時～ **対**18歳以上 **定**50人(抽選) **¥**100円 **申**3月15日(必着)まで

申FAX・往復はがき。教室名・住所・氏名(ふりがな)・年齢・電話番号を記入のこと。〒581-0042南木の本3-1-9

※1月4日時点の情報です。新型コロナウイルス感染拡大防止に伴い、内容が変更となる場合がありますので事前にご確認ください。

国際交流センター

TEL 924-3331 FAX 924-3332



※いずれも所生涯学習センター

- 災害時ボランティア研修会 時 2月27日(日)13時30分～ 内外国人住民の災害時における困りごとを知り、多言語支援の知識を身につけます 対18歳以上 定30人(申込順) 申 2月2日～。窓口・電話
- 外国人住民のための「仕事を知る、会社と出会うマッチング交流会」 時 3月27日(日)13時30分～ 内仕事で必要な日本語などを学ぶセミナーと仕事を探している外国人と企業の交流会 対市内在住の外国人 定30人(申込順) 申 2月1日～。窓口・ホームページ

総合体育館

TEL 925-0220 FAX 925-0230



- ①マタニティストレッチ 時 2月4日(金)・18日(金)11時15分～ 所総合体育館 対安定期に入った妊婦(子ども同伴可) ¥500円 他当日直接会場まで
- ②車いすバスケットボール 時 2月10日(木)19時～ 所総合体育館 対小学生以上 ¥100円 他当日直接会場まで
- ③ダブルダッチ体験 時 2月19日(土)14時～ 所総合体育館 対小学生以上 定50人(抽選) 申 2月5日(必着)まで。郵送可
- ④スポーツ座学 時 2月21日(月)19時～ 所総合体育館 内コロナ禍における子どもの体力低下とその対策 定30人(抽選) 申 2月12日(必着)まで。郵送可
- ⑤セレッソ大阪スクールコーチによる子どもサッカー教室 時 3月5日(土)①13時～・②14時45分～ 所大阪府中部広域防災拠点 対①4歳児～小学1年生、②小学2～4年生 定各30人(抽選) ¥500円 申 2月19日(必着)まで。郵送可
- ⑥スポーツ相談会 時 3月11日(金)13時～ 所総合体育館 定12人(申込順) 申 2月1日～。窓口・電話
- ⑦車いすスポーツ体験会 時 3月13日(日)14時～ 所総合体育館 対小学生以上 定30人(抽選) ¥300円 申 2月26日(必着)まで。郵送可

申③④⑤⑦は教室名(⑤は時間も)・住所・氏名(ふりがな)・性別・生年月日(学生は学年も)・電話番号・⑦は障がいの有無を記入のこと。〒581-0018青山町3-5-24

龍華図書館

TEL 922-8007 FAX 922-7057 (9時～)



- としょかんでたくじのじかん 時 2月11日(祝)・25日(金)10時30分～・11時40分～ 内保護者がリフレッシュする時間をサポートするため、保育士がお子さんをお預かりします 対6カ月～就学前児 定各5人(当日先着)
- ぬいぐるみのおとまり会 時 2月13日(日)13時30分～・15時30分～ 内ぬいぐるみを預かっておとまり会をします。おとまり会の様子は写真に撮ってカードにします 対中学生以下 定各5人(申込順) 他ぬいぐるみのお迎えは2月14日(月)13時～19時 申 2月2日～。窓口・電話
- 電子図書館を使おう 時 2月27日(日)13時30分～ 内電子図書館の蔵書構成や利用方法、NAXOSやブリタニカオンラインの利用方法など 対市内在住・在勤・在学者(市立図書館の借出カードが必要です) 定15人(申込順) 申 2月2日～。窓口・電話

歴史民俗資料館

TEL 941-3601 FAX 941-6193



- ミュージアムトーク(展示解説) 時 3月6日(日)13時～ 内飾りのついた須恵器の話 定16人(申込順)
- ファミリー体験講座「つくってみよう!自分だけの埴輪」 時 3月6日(日)14時15分～ 対就学前児は保護者同伴のこと 定12人(申込順)

申 2月16日～

桂人權コミセン

TEL 922-1826 FAX 999-4624



- ※いずれも対市内在住・在勤の15歳以上 定各10人(抽選)
- ワード便利技(全3回) 時 3月2日(水)・7日(月)・9日(水)13時30分～ ¥500円
 - ワードで印刷作品作り(全6回) 時 3月11日～30日の水・金曜日9時30分～ 内オリジナル手帳作りなど ¥1,000円

申 2月16日まで。Eメール可

埋蔵文化財調査センター

TEL FAX 994-4700



大人のための考古学入門講座 (全3回) 時 2月12日・19日・26日の土曜日 9時30分～ 内 発掘調査の調査方法や土器の見方など 対 18歳以上 定 6人 (申込順) ¥900円

申 2月1日～4日。Eメール可

安中人権コミセン

TEL 922-1491 FAX 999-4626



春の寄せ植え教室 時 2月17日(木)10時～ 対 市内在住・在勤者 定 10人 (抽選) ¥2,000円

申 2月7日まで。Eメール可

八尾図書館

TEL 993-3606 FAX 923-2937



※天候などの理由により変更になる場合があります。運行状況など詳細はお問合せください。



2月の移動図書館



日程	ステーション	駐車時間	日程	ステーション	駐車時間
2・16	久宝寺グリーンマンション	14:00～14:50	18	教興寺第一公園	13:20～14:00
	竹淵小学校	15:20～16:20		天王の森	14:15～15:15
				刑部公園	15:30～16:30
9	朝日プラザシティ八尾南	13:20～14:00	4・25	大竹会館	14:10～15:00
	太田第一公園	14:15～15:10		高美南小学校	15:30～16:30
	大正小学校	15:20～16:20			
10・24	福万寺公民館	13:20～14:10	12・26	曙川東小学校	13:20～14:10
	桂青少年会館	14:30～15:20		郡川会館前	14:45～15:30
	長池小学校	15:35～16:35		服部川七丁目公園	15:45～16:30
3・17	総合体育館	14:00～14:50	5・19	高安西小学校	13:10～14:00
	大正北小学校	15:20～16:20		山本町北第一公園	14:20～15:00
				美園小学校	15:30～16:30

屋内プール

TEL 999-6230 FAX 999-6034



- ①少人数レッスン+水中撮影会 時 3月1日(火)～14日(月) 対 15歳以上 (中学生不可) 定 各2人 (抽選) ¥1,000円 他 日程など詳細はお問合せください
- ②キッズスイム体験会 時 3月5日(土)・12日(土) ①15時～・②16時～・③17時～・④18時～ 内 けのびやバタ足など 対 ①②3～6歳児、③④小学生 定 各15人 (抽選) ¥500円

申 2月20日(必着)まで。窓口・FAX・往復はがき。教室名(②は日にち・時間も)・住所・氏名(ふりがな)・生年月日(学生は学年・学校名も)・電話(FAX)番号を記入のこと。〒581-0851上尾町7-1-17

安中青少年会館

TEL 994-0666 FAX 994-6709



■2月の講座

- 19日 ●モルック／●川の魚作り／■ミニチュアかばんキーホルダー／■フェルトのコインケース
- 26日 ●おひなさま工作／■世界一周旅行ゲーム／■羊毛フェルトアクセサリー／■おまもりマスコット

■3月の講座

- 5日 ●ペイントアート／●マットを使って運動／■リアルあつ森キャップ作り／■ビーズネックレス
- 12日 ●春のフラワーアレンジ／●チャンバラごっこ／■アイロンビーズで国旗／■どんぐりのトロワールド／■こども六法すごろく
- 19日 ●からだの不思議であそぼう／●トランプ／■四文字熟語アナグラム／■マスコットキーホルダー


対 ●：小学1～3年生 ■：小学4年～中学生

■新教室

- ▶キャラクターを模写しよう! (全3回) 時 3月2日・9日・16日の水曜日16時～ 対 小学4年～中学生 定 10人 (抽選) ¥40円
- ▶ふわふわ泡アート (全3回) 時 3月4日・11日・18日の金曜日15時45分～ 対 小学1～3年生 定 10人 (抽選) ¥150円

申 2月5日まで。Eメール可

Consultation Counter
相談窓口 2月
 記事内容の詳細は市ホームページでご覧いただけます ▶▶▶



※原則として祝日は休み

相談内容	とき・ところ・問合せなど
コミュニティ政策推進課 ☎924-8521	
法律	時火・木曜日(15日・24日除く)13時～17時30分 所市役所本館10階市民相談室 定各9人(申込順) 他予約制。相談日の前週の金曜日(祝日の場合は直前の平日)8時45分～、1週間分をコミュニティ政策推進課で電話受付け ●コミセンでの法律相談 時①18日・②25日13時～16時 所①山本・②緑ヶ丘コミセン 定各6人(申込順) 他予約制。1日8時45分～、コミュニティ政策推進課で電話受付け ●日曜法律相談 時27日13時～17時30分 所市役所本館6階会議室 定9人(申込順) 他予約制。1日8時45分～、コミュニティ政策推進課で電話・電子申請受付け(電子申請は9時～)
行政	時①7日・②28日13時～15時 所①市役所本館6階会議室、②市民相談室 他予約制
社会福祉会館	
心配ごと	時月・木曜日13時～16時 (☎991-9871)
身体障がい者	時平日10時～16時(身障相談室☎924-8652)
聴覚・言語障がい者	時木曜日10時～16時(聾者相談室☎993-9740) ※月・火・水・金曜日10時～16時(FAX受けのみ☎997-2730)
視覚障がい者	時平日10時～16時(視覚障がい者相談室☎924-8653)
高齢者介護	時月・水・金曜日13時～16時 (☎924-8654)
更生保護	時平日10時～16時(八尾更生保護サポートセンター☎080-2488-0855)
障がい者雇用	時10日13時～17時。予約制(八尾・柏原障害者就業・生活支援センター☎940-1215☎943-0294)
児童家庭	時平日8時45分～17時15分。予約制(子育て総合支援ネットワークセンター☎924-8655)
子育て	時平日8時45分～17時15分(子育て総合支援ネットワークセンター☎924-7560)
児童虐待	時平日8時45分～17時15分(子育て総合支援ネットワークセンター☎924-9862)
成年後見	時平日8時45分～17時15分(権利擁護センター☎924-0957)
教育センター	
教育・就学	時平日9時～17時。予約制☎941-3365
青少年	時平日9時～17時☎941-9974
いじめなど	24時間365日(24時間子供SOSダイヤル☎0120-0-78310)
くらし学習館 ☎922-6185	
消費生活・子育て・健康・女性	時月～土曜日10時～15時(土曜日は11時30分まで[土曜日のみ予約制])
サポートやお	
ボランティア	時平日9時～17時(ボランティアセンター☎925-1045)
子育て	時平日9時～17時(やおファミリー・サポート・センター☎924-3657)
そのほかの相談	
人権擁護委員による人権相談	時2日・16日14時30分～16時30分。予約制(人権政策課☎924-3830)
人権	時平日8時45分～17時15分(人権政策課☎924-3830)
人権侵害に関する特設法律相談	25日13時30分～15時30分。予約制(人権政策課☎924-3830)
子どものいじめ	時平日8時45分～17時15分(人権教育課☎924-9854、いじめから子どもを守る課☎924-4008)

発達(就学前児)	時月～土曜日9時～16時(福祉型児童発達支援センター☎996-0008)
育児	時月～土曜日9時～16時30分、各市立認定こども園
子ども・若者のひきこもりなどの相談	時平日9時～17時(若者電話相談窓口☎970-5981) 宛おおむね39歳まで
ひとり親家庭のための法律相談	時18日13時～16時。予約制(こども若者政策課☎924-3988) 定6人(申込順)
女性	時1日・8日・17日・22日10時～13時、2日・15日・24日13時～16時、12日・26日12時～16時。予約制(男女共同参画センター☎923-4940)
DV	時平日9時～17時(やおDV相談専用ダイヤル☎924-6550)
児童虐待	●24時間365日(児童相談所虐待対応ダイヤル☎189) ●時平日17時45分～翌日9時、土・日曜日、祝日は終日(夜間・休日虐待通告専用電話☎072-295-8737)
障がい者虐待	24時間365日(障がい者虐待防止センター☎925-1197)
高齢者電話相談	時平日8時45分～17時15分(地域支援室☎924-9306)
生活	時平日8時45分～17時15分(桂人権コミセン☎922-1826、安中人権コミセン☎922-1491)
生活困窮	時平日8時45分～17時15分(生活支援相談センター☎924-3761)
住居確保給付金	時平日9時～17時。予約制(生活支援相談センター☎924-3761)
消費生活・多重債務	時平日9時～17時。予約優先(消費生活センター☎924-8531)
職業	時平日8時45分～17時15分(桂人権コミセン☎922-1826)
勤労者法律	時9日・26日13時～16時。予約優先(ワークサポートセンター☎929-0040)
地域就労	●時平日9時～17時。相談時間外や土・日曜日、祝日は予約制(桂地域就労支援センター☎922-1827、安中地域就労支援センター☎922-1892、龍華地域就労支援センター☎922-2911、山本地域就労支援センター☎922-3661) ●時平日10時～18時。予約優先(相談時間外や土・日曜日、祝日は予約制[中央地域就労支援センター☎929-0040])
建築士・弁護士による建築相談	時8日・22日9時～12時(22日は建築士のみ)。予約制(住宅政策課☎924-3783)
こころといのちの相談	時平日9時～17時(金曜日は電話のみ翌日9時まで。対面は予約制[電話のみ] ☎949-5260、✉yao-inochi@dream.com)
福祉などさまざまな生活相談	時平日9時～17時(桂人権コミセン☎992-2601、安中人権コミセン☎924-4575、龍華コミセン☎923-6644、山本コミセン☎923-5539、志紀コミセン☎949-8191、八尾市人権協会☎924-0016)

緊急・救急連絡先



小児救急医療・急病夜間診療はホームページをご覧ください。

	内容・問合せなど																							
救急安心センター おおさか	救急車を呼ぶか迷ったとき(24時間365日) #7119 (☎06-6582-7119)																							
大阪府小児救急電話相談	子どもの急病時(19時～翌日8時/365日) #8000 (☎06-6765-3650)																							
大阪府救急医療情報センター	症状に応じた医療機関の案内(24時間365日) ☎06-6693-1199																							
保健センター 休日急病診療	☎993-8223																							
	<table border="1"> <thead> <tr> <th></th> <th>受付時間</th> <th>内科</th> <th>小児科</th> <th>歯科</th> </tr> </thead> <tbody> <tr> <td>土曜日</td> <td>17時～20時30分</td> <td>●</td> <td>●</td> <td>●</td> </tr> <tr> <td rowspan="2">日曜日・祝日</td> <td>10時～11時30分</td> <td>●</td> <td>●</td> <td>●</td> </tr> <tr> <td>13時～15時30分</td> <td>●</td> <td>●</td> <td>●</td> </tr> <tr> <td></td> <td>17時～20時30分</td> <td>●</td> <td>●</td> <td>●</td> </tr> </tbody> </table>		受付時間	内科	小児科	歯科	土曜日	17時～20時30分	●	●	●	日曜日・祝日	10時～11時30分	●	●	●	13時～15時30分	●	●	●		17時～20時30分	●	●
	受付時間	内科	小児科	歯科																				
土曜日	17時～20時30分	●	●	●																				
日曜日・祝日	10時～11時30分	●	●	●																				
	13時～15時30分	●	●	●																				
	17時～20時30分	●	●	●																				

まちの話題を写真で紹介



12/9 まちに響く元気な声で「火の用心」

あけぼの保育園の5歳児クラス50人が「歳末防火呼びかけ」として園周辺の住宅街を練り歩きました。拍子木をカンッ！カンッ！と鳴らしたり、手拍子をしながら大きな声で「火の用心」を呼びかけました。



12/10 人権について楽しく知って学ぼう

人権について学ぶ催し「ひゅーまんフェスタ2021」が生涯学習センターで開催されました。人権啓発作品の展示や自由に好きな糸を織り込む「さをり織り」を体験するなど多くの方が訪れ、楽しみながら学んでいました。



12/15 ゴールドポストが八尾市役所前に設置

本市出身で、東京五輪ソフトボールの金メダルを獲得した市口侑果選手の功績をたたえ、「ゴールドポスト」が設置されるにあたり、関係者による除幕式が行われ、市口侑果選手のご両親も出席されました。



1/7 商売繁盛で笹持ってこい！

八尾の新春行事として親しまれている「八日戎ようかひつ」が7日・8日の2日間、八尾天満宮で行われました。福を求める福笹や福熊手などの縁起物を手にした大勢の参拝者でにぎわいました。

市のホームページやSNSでも市政の情報やまちの話題を発信中！



八尾市公式
Facebook



八尾市公式
LINE
アカウント



市ホームページ
まちの話題



生活応援アプリ
「やおっぷ」



八尾市公式
Twitter



八尾市公式
YouTube
チャンネル

人の動き

八尾市の人口・世帯数(令和4年1月1日現在)※()内は前月比
 総人口 263,693人(▲109人) 世帯数 126,585世帯(▲4世帯)
 男 125,860人(▲88人) 女 137,833人(▲21人)

八尾市の人口動態(令和3年12月中)
 転入 554人 転出 602人
 出生 163人 死亡 224人

こんにちは
赤ちゃん

現在4月号の募集をしています。対象は市内在住で4月現在、生後12カ月以内の赤ちゃん。締切りは2月25日(抽選)。

申問 広報・公民連携課
 ☎924-3811 FAX924-0135

※募集要項は市ホームページをご覧ください。



いと 郁斗ちゃん
兄弟仲良く大きく育ってね



たくま 拓将ちゃん
生まれてきてくれて本当にありがとう



すい 翠唯ちゃん
お兄ちゃんと仲良く育ってね☆



なつき 夏樹ちゃん
また一緒にキャッチボールしようね♪



しゅん 駿ちゃん
生まれてきてくれてありがとう!



げんた 元大ちゃん
もりもり食べて元気に育ってね!!



そら 碧空ちゃん
毎日癒しをくれてありがとう!!



ひかりちゃん
光り輝く明るい子になあれ☆

[広告]

広告

広告

広告内容に関する一切の責任は広告主に帰属します。広告のお問合せは、(株)ジチタイアド ☎092-716-1401